

SOLO-AI WIEGAND

Lecteur Biométrique

Notice Technique



Droits d'auteur : © Eden Innovations

Aucune partie de cette publication ne peut être reproduite, transmise, transcrite ni traduite sous une forme quelconque ou par un moyen quelconque sans le consentement du détenteur des droits d'auteur. La copie non autorisée peut non seulement enfreindre les lois de copyrights mais peut également réduire la capacité d'Eden Innovations à fournir des informations exactes.

Sommaire

Sommaire	3
Avertissement	4
Remerciements	4
Informations et recommandations	5
Caractéristiques techniques	6
Schéma de câblage	6
Première mise sous-tension – Configuration usine	7
Installation de plusieurs lecteurs sur un même site	8
Gestion des utilisateurs	9
1) Ajouter un utilisateur en badge plus empreinte.....	9
2) Ajouter un utilisateur en badge seul.....	10
3) Ajouter un utilisateur en empreinte seule.....	10
4) Suppression d'un badge	11
5) Suppression d'un utilisateur en empreinte seule	11
6) Suppression de tous les utilisateurs (empreintes seules et badges)	12
Retour en configuration usine	13
Signalétique	14
Notes	15

Avertissement

Attention : Ce produit est conçu pour fonctionner en mode **Wiegand** 26 bits uniquement.

Afin de configurer votre lecteur SOLO vous devez vous procurer des badges de configuration JCONF additionnels. Un seul jeu de configuration JCONF est nécessaire par site.

Remerciements

Cher(ère) Client(e),

*Vous venez de faire l'acquisition d'un lecteur « **SOLO-AI Wiegand** » créé par la société française EDEN INNOVATIONS.*

Toute l'équipe EDEN INNOVATIONS vous remercie de votre intérêt ainsi que de votre confiance pour notre solution de sécurité.

Nous espérons qu'elle vous donnera entière satisfaction dans la sécurisation de vos locaux.

Pour toutes remarques complémentaires, vous pouvez nous contacter via notre site Internet www.eden-innovations.com

*L'équipe **EDEN INNOVATIONS**.*

Informations et recommandations



- o Conformément à la directive européenne UTE C00-200 décrivant les directives 89/336CEE et 92/31 CEE, SOLO-AI Wiegand est conforme aux normes :
 - NF EN 50081-1 pour les émissions électromagnétiques et
 - NF EN 50082-1 pour la susceptibilité électromagnétique.

- o **Recommandations de câblage** : les câbles utilisés pour le raccordement des lecteurs, réseau et autres périphériques doivent être installés conformément aux indications décrivant le Niveau 2 (environnement protégé) de la norme NF EN 61000-4-4.

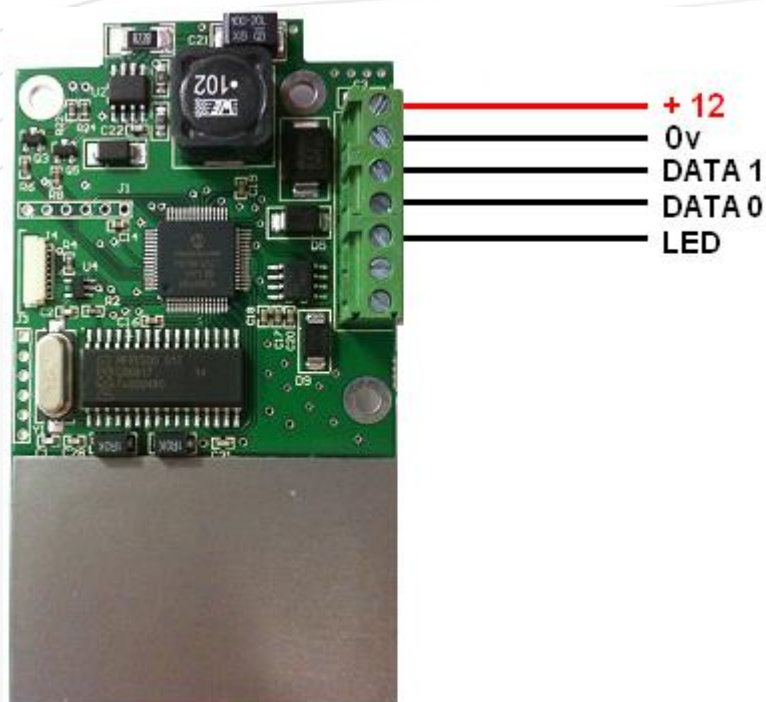
- o **Ce produit doit être installé par une entreprise qualifiée.** Une installation et une utilisation incorrectes peuvent entraîner des risques de chocs électriques ou d'incendie. Avant d'effectuer l'installation, lire la notice technique et respecter les préconisations de montage du produit.

- o **Après avoir éteint l'alimentation, tous les condensateurs internes se déchargeront à un niveau sain après 60 secondes dans des conditions normales. Néanmoins, dans le cas d'une défaillance, les charges peuvent être maintenues beaucoup plus longtemps et des précautions adéquates doivent être prises avant de manipuler le produit.**

Caractéristiques techniques

Consommation maximale.....	300mA @12V
Tension d'alimentation	9 – 14VDC
Poids.....	195g
Dimensions du boîtier	120 x 77 x 39mm
Température de fonctionnement	- 20°C à + 50°C
Empreintes.....	500

Schéma de câblage



Première mise sous-tension – Configuration usine

Lors du premier démarrage du produit, vous devez **apprendre les 4 cartes de configuration** (Wiegand 26 bits, Ajouter, Ajouter Alarme et Supprimer) au lecteur afin de le mettre en service. Pour cela, veuillez suivre la procédure suivante :



Présentez le badge **Wiegand 26 bits**

Présentez le badge **Ajouter**



Présentez le badge **Ajouter Alarme**

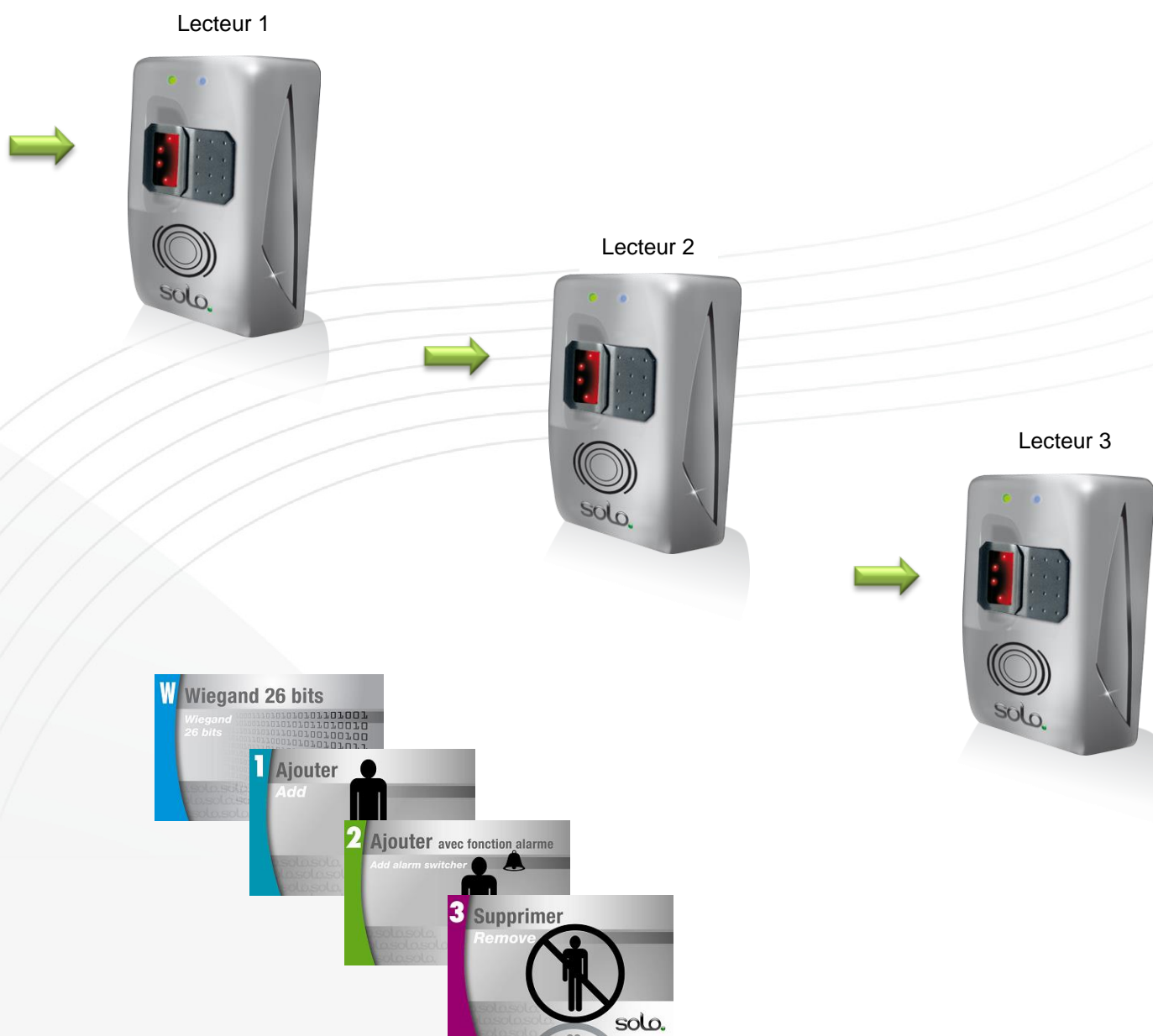
Présentez le badge **Supprimer**

(La LED **bleu** clignote)

Après cette étape, votre produit est en service.

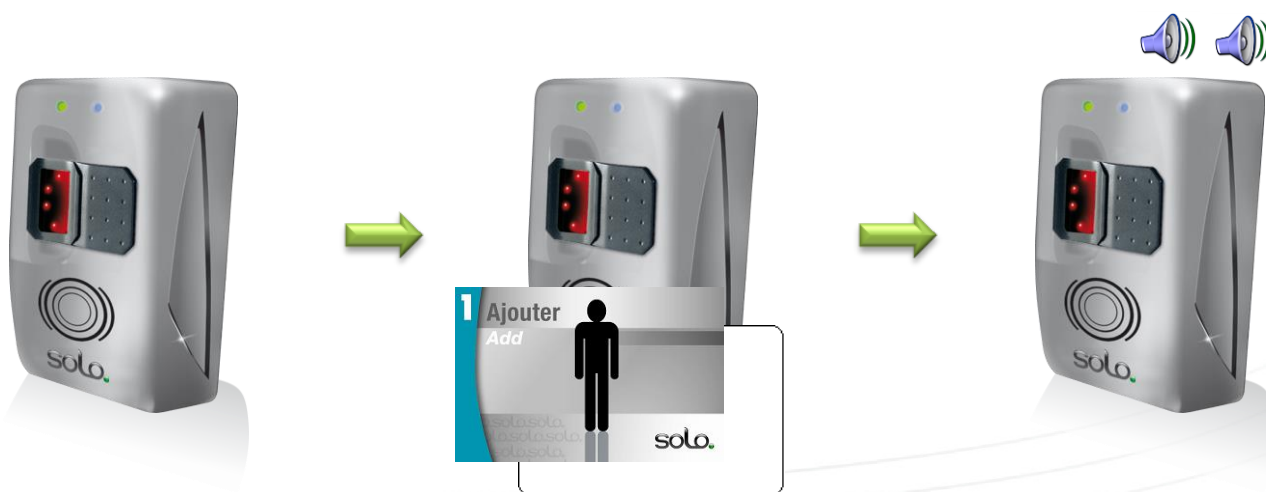
Installation de plusieurs lecteurs sur un même site

Si vous utilisez la fonction badge avec empreinte sur plusieurs lecteurs d'un même site, afin d'apprendre le même code site à tous les lecteurs (donc ne pas refaire l'ajout des badges sur chaque lecteur), **vous devez utiliser le même jeu de badges de configuration pour tous les Solo Wiegand.**



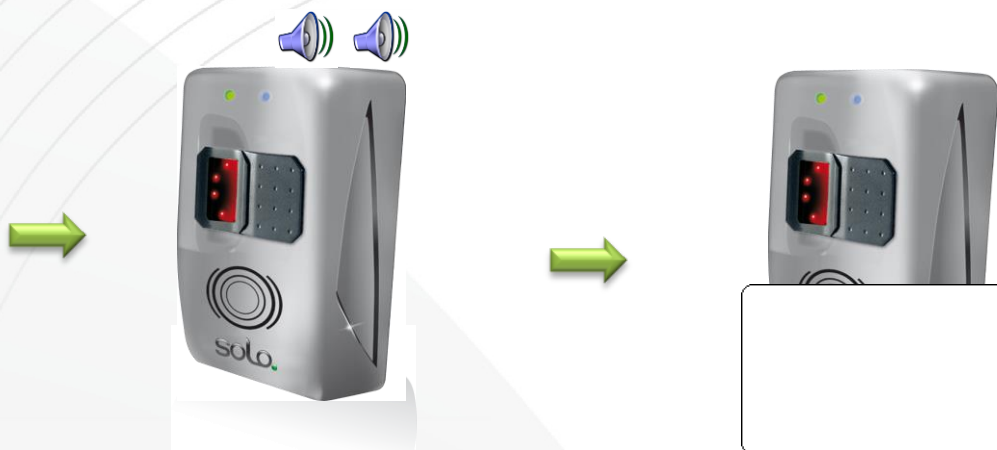
Gestion des utilisateurs

1) Ajouter un utilisateur en badge plus empreinte



Présentez le badge **Ajouter** en même temps que le badge de l'utilisateur que vous souhaitez ajouter

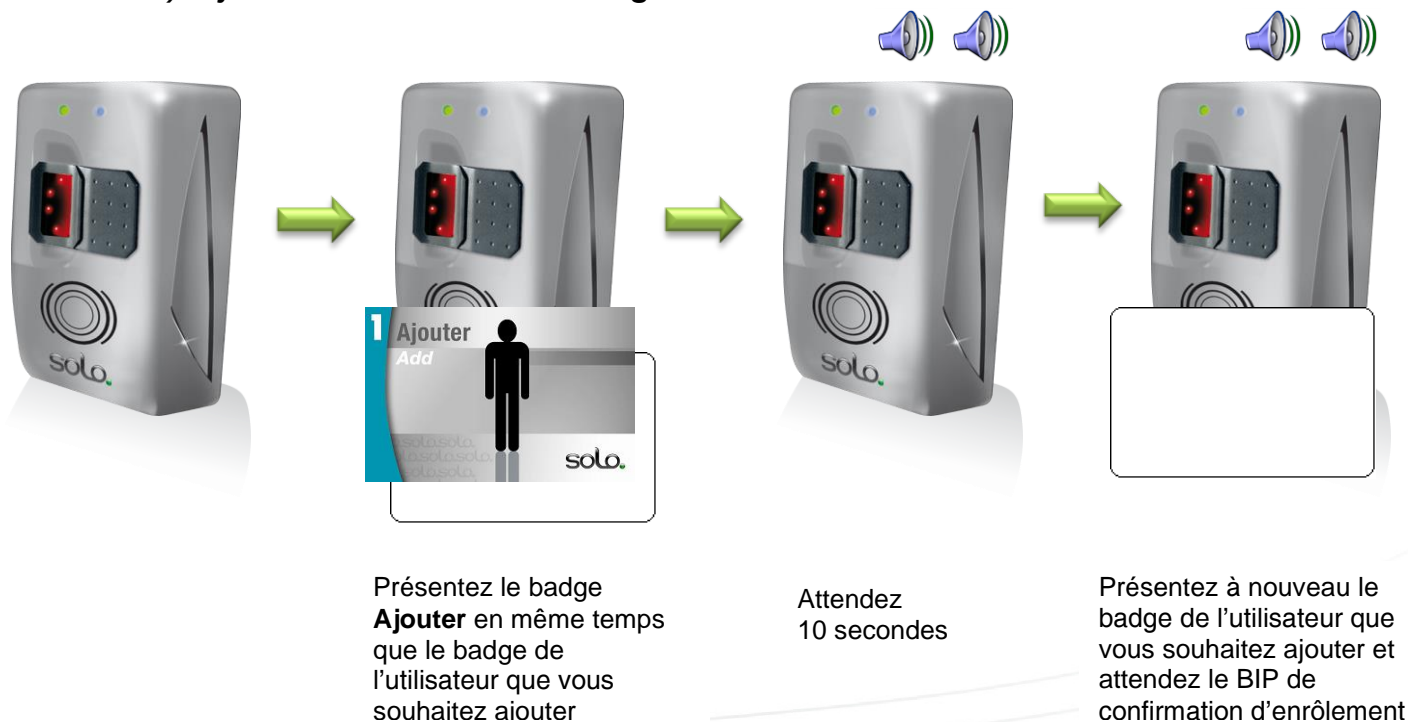
Vous avez 10 secondes pour présenter **3 fois** le premier doigt de l'utilisateur à ajouter



Vous avez 10 secondes pour présenter **3 fois** le second doigt de l'utilisateur à ajouter (si vous ne souhaitez enrôler qu'un seul doigt, patientez 10 secondes)

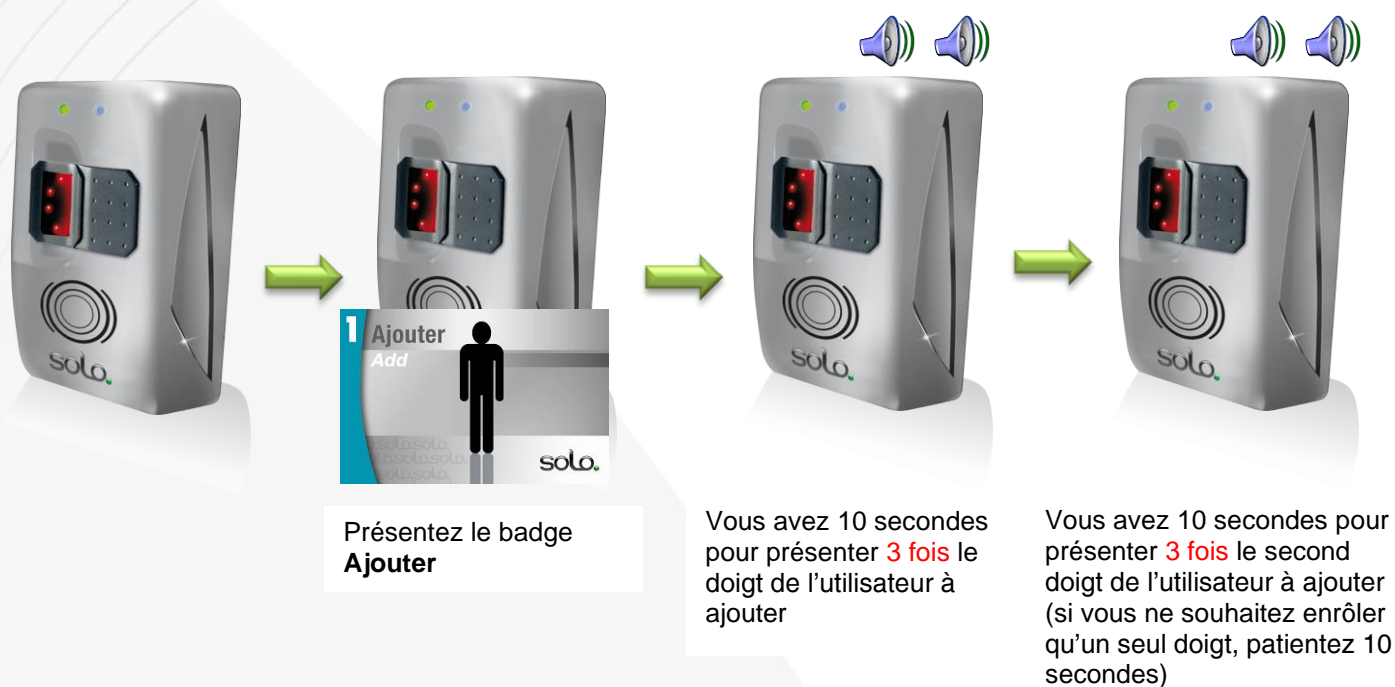
Présentez à nouveau le badge de l'utilisateur que vous souhaitez ajouter et attendez le BIP de confirmation d'enrôlement

2) Ajouter un utilisateur en badge seul

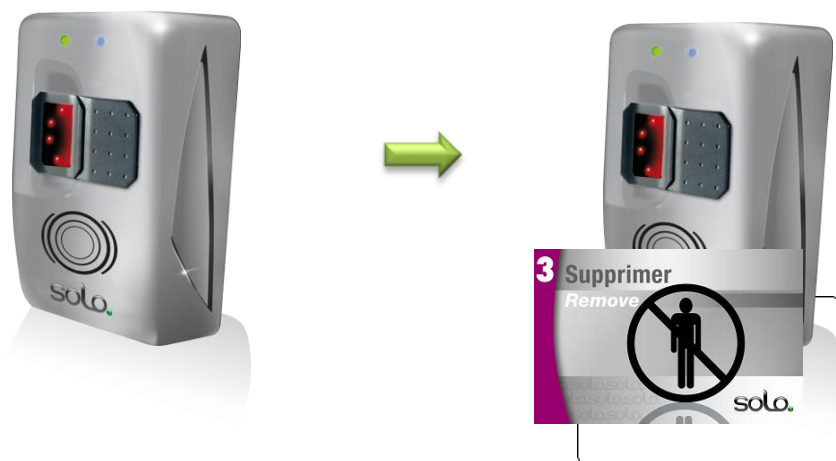


3) Ajouter un utilisateur en empreinte seule

Important : Ce produit vous permet de gérer jusqu'à 500 utilisateurs en utilisant leur empreinte seule (250 utilisateurs, avec 2 empreintes par utilisateur). Avant d'utiliser cette fonction, assurez-vous que vous avez l'autorisation d'utiliser l'empreinte comme seul moyen d'identification en fonction de la législation en vigueur dans le pays d'installation.



4) Suppression d'un badge



Présentez le badge **Supprimer** en même temps que le badge de l'utilisateur que vous souhaitez supprimer puis attendez le BIP de confirmation

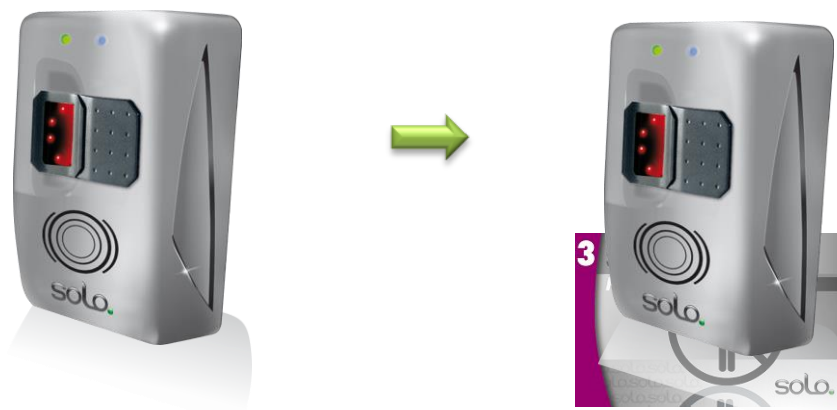
5) Suppression d'un utilisateur en empreinte seule



Présentez le badge **Supprimer**

Vous avez 10 secondes pour présenter un des 2 doigts de l'utilisateur à supprimer. Si l'utilisateur est reconnu il sera aussitôt supprimé

6) *Suppression de tous les utilisateurs (empreintes seules et badges)*



Présentez le badge **Supprimer** et laissez le devant le lecteur pendant 10 secondes puis attendez le BIP de confirmation

Retour en configuration usine

Note : En cas de perte des badges de configuration, vous devrez repasser le lecteur en configuration usine pour lui apprendre un nouveau jeu de badges de configuration. Cette manipulation supprimera tous les utilisateurs (empreintes seules et badges).

Afin de vous procurer le badge de retour en configuration usine vous devez contacter la société EDEN en vous munissant du Numéro de série de chaque lecteur ainsi que son numéro ID.

Pour procéder à la remise en configuration usine :



Présentez le badge de retour en configuration usine pendant 10 secondes

Après 10 secondes, Les LEDs verte et bleu clignotent alternativement, et le solo est en configuration usine

Signalétique

Explications des différents états des LEDs bleu et verte :

LED Bleu	LED Verte	Etat du lecteur
Clignotent alternativement		Lecteur en configuration usine : attente des badges de configuration (Ajouter, Ajouter Alarme, Supprimer). Voir page 8.
Clignote	Eteinte	Fonctionnement normal : attente d'un utilisateur
-	Allumée	Porte ouverte
Allumée	-	Alarme en service : Refus des utilisateurs « standards » et attente de la désactivation de l'alarme (empreinte alarme ou désactivation manuelle)

Le capteur est éteint lorsqu'il ne contient aucune empreinte. Il est allumé (rouge) lorsqu'il contient au moins une empreinte.



Zone Commerciale et Artisanale
670, route de Berre
13510 EGUILLES
France

www.eden-innovations.com