

MOD-TCPIP-AI

Notice technique



Droits d'auteur : © Eden Innovations

Aucune partie de cette publication ne peut être reproduite, transmise, transcrite ni traduite sous une forme quelconque ou par un moyen quelconque sans le consentement du détenteur des droits d'auteur. La copie non autorisée peut non seulement enfreindre les lois de copyrights mais peut également réduire la capacité d'Eden Innovations à fournir des informations exactes.

Sommaire

Sommaire	3
Remerciements	4
Informations et recommandations	5
Fiche technique MOD-TCP/IP-AI	6
1) Raccordement du MOD-TCP/IP-AI sur votre centrale ACCESS-IT UNIT	6
2) Raccordement du MOD-TCP/IP-AI sur votre centrale ACCESS-IT UNIT 4.....	6
3) Raccordement du MOD-TCP/IP-AI sur votre centrale GENIUS-AI	7
4) Configuration de l'adresse IP à l'aide du logiciel CONFIG IP	8
5) Configuration de l'adresse IP depuis un navigateur Web	9
Paramétrage d'une centrale à partir de l'APPLET JAVA	10
Utilisation du MOD-TCP/IP-AI avec un C485FX-AI	12
Configuration de LOG.NET	14
Notes	15

Remerciements

Cher(ère) Client(e),

*Vous venez de faire l'acquisition de l'interface de communication « **MOD-TCP/IP-AI** » créée par la société française EDEN INNOVATIONS.*

Toute l'équipe EDEN INNOVATIONS vous remercie de votre intérêt ainsi que de votre confiance pour notre solution de sécurité.

Nous espérons qu'elle vous donnera entière satisfaction dans la sécurisation de vos locaux.

Pour toutes remarques complémentaires, vous pouvez nous contacter via notre site Internet www.eden-innovations.com

*L'équipe **EDEN INNOVATIONS**.*

Informations et recommandations



- o Conformément à la directive européenne UTE C00-200 décrivant les directives 89/336CEE et 92/31 CEE, MOD-TCP/IP-AI est conforme aux normes :
 - NF EN 50081-1 pour les émissions électromagnétiques et
 - NF EN 50082-1 pour la susceptibilité électromagnétique.

- o **Recommandations de câblage** : les câbles utilisés pour le raccordement des lecteurs, réseau et autres périphériques doivent être installés conformément aux indications décrivant le Niveau 2 (environnement protégé) de la norme NF EN 61000-4-4.

- o **Ce produit doit être installé par une entreprise qualifiée.** Une installation et une utilisation incorrectes peuvent entraîner des risques de chocs électriques ou d'incendie. Avant d'effectuer l'installation, lire la notice technique et respecter les préconisations de montage du produit.

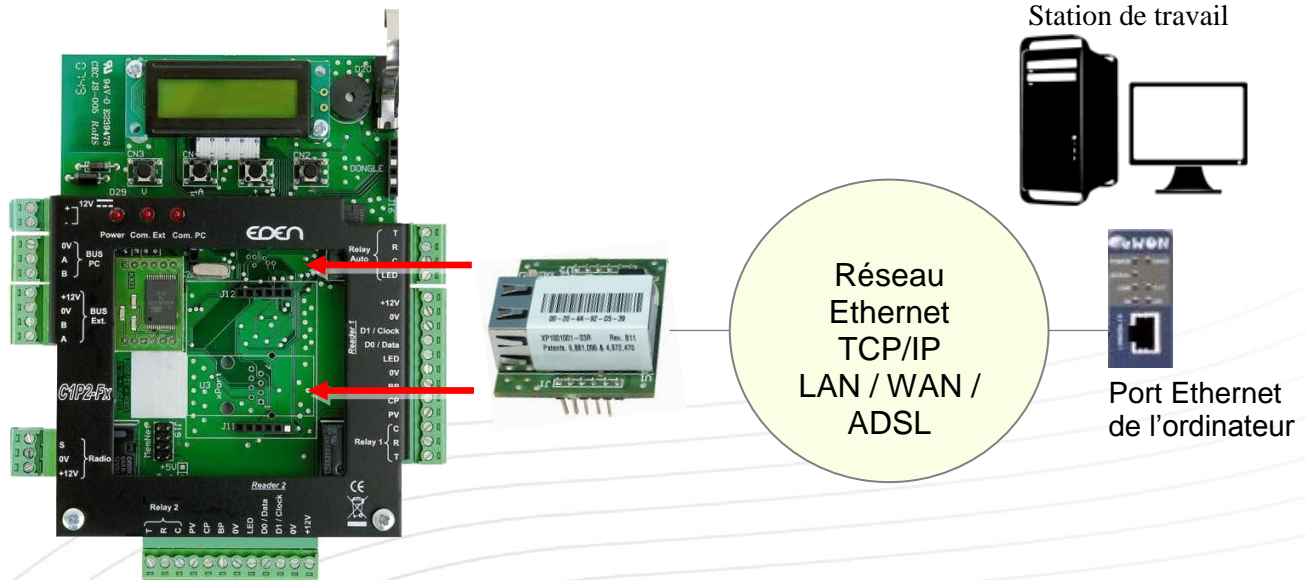
- o **Après avoir éteint l'alimentation, tous les condensateurs internes se déchargeront à un niveau sain après 60 secondes dans des conditions normales. Néanmoins, dans le cas d'une défaillance, les charges peuvent être maintenues beaucoup plus longtemps et des précautions adéquates doivent être prises avant de manipuler le produit.**

Fiche technique MOD-TCP/IP-AI

1) Raccordement du MOD-TCP/IP-AI sur votre centrale ACCESS-IT UNIT

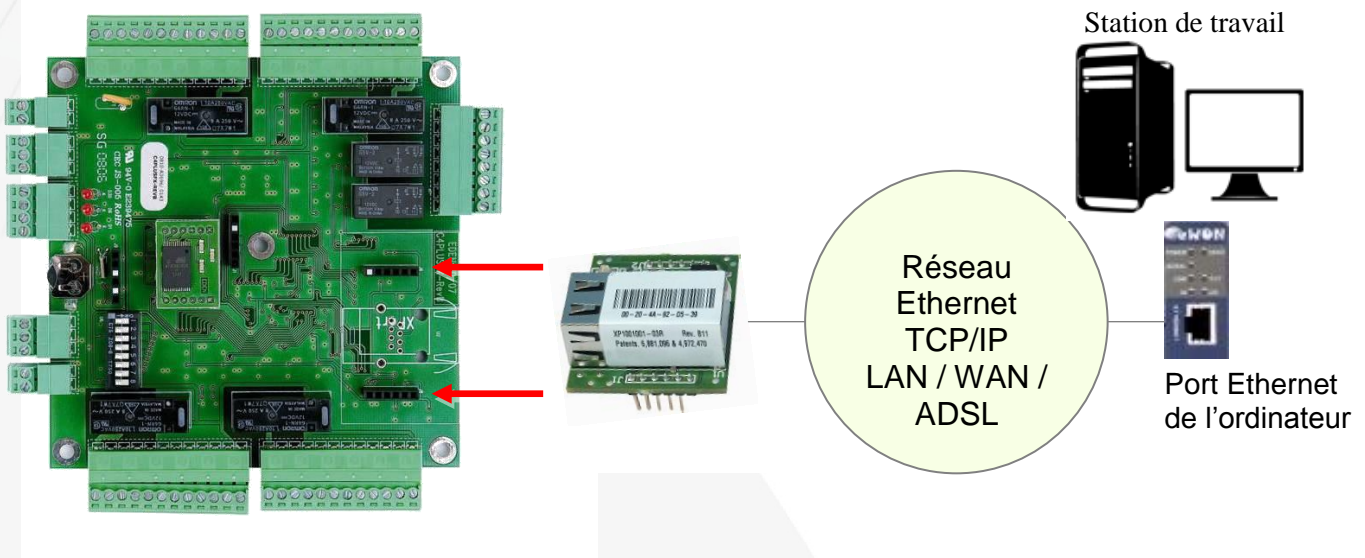
Enficher le module MOD-TCP/IP-AI dans la centrale :

Adresse IP par défaut : 192.168.3.151
Masque : 255.255.255.0



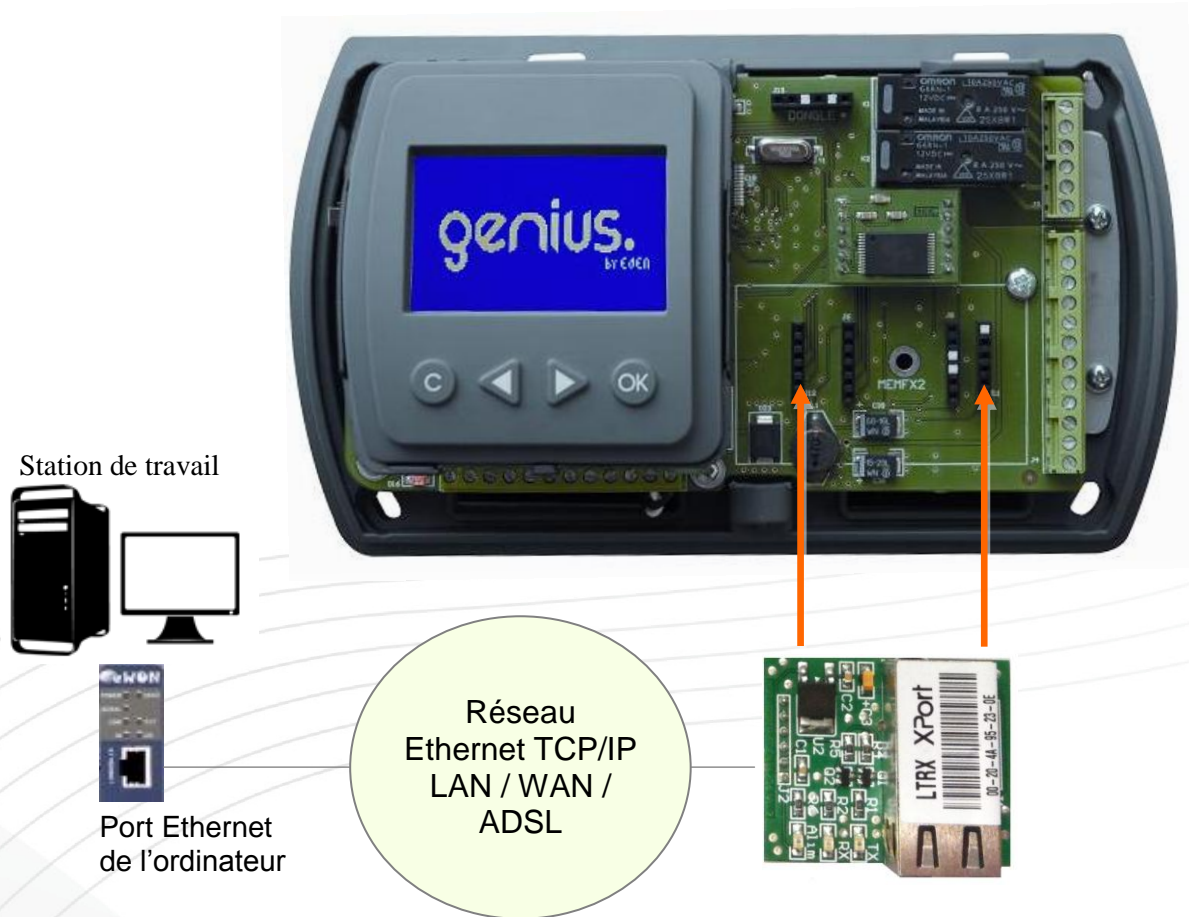
2) Raccordement du MOD-TCP/IP-AI sur votre centrale ACCESS-IT UNIT 4

Adresse IP par défaut : 192.168.3.151
Masque : 255.255.255.0



3) Raccordement du MOD-TCP/IP-AI sur votre centrale GENIUS-AI

Adresse IP par défaut : 192.168.3.151
 Masque : 255.255.255.0



Attention : En connexion directe avec le module, un câble croisé sera nécessaire.
 Dans ce cas, veuillez à configurer une adresse IP fixe à votre ordinateur.

4) Configuration de l'adresse IP à l'aide du logiciel CONFIG IP



Ce logiciel vous permet de détecter automatiquement les interfaces Ethernet « MOD-TCP/IP-AI » raccordées sur votre réseau et ce même si votre PC n'est pas sur le même masque de sous réseau.

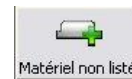
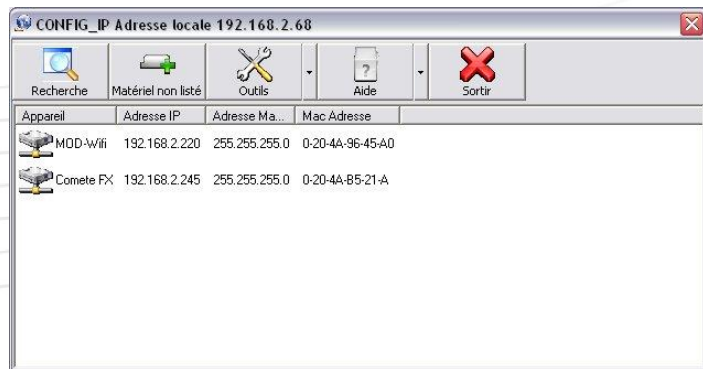
Vous trouverez ce logiciel sous LOG.NET (onglet « Technique » puis icône « Détection modules Ethernet »).


Attention : Ce logiciel de détection automatique ne peut pas être utilisé dans les cas suivants :

- Connexion à distance sur un routeur avec une translation de port.
- Connexion VPN.
- Protocole UDP bloqué sur le réseau.

Si vous êtes dans l'un de ces cas, il vous faudra vous connecter directement sur le module en utilisant un câble croisé.

Fenêtre principale de Config IP :





Si le module n'est pas détecté, vous pouvez utiliser le bouton  puis saisir l'adresse MAC (indiquée sur le module et commençant par 00-20-4...), enfin, saisir l'adresse IP du module. Celui-ci devrait alors apparaître. Si tel n'est pas le cas, veuillez vous connecter directement sur le module en utilisant un câble croisé.

Attention : En connexion directe avec le module en utilisant un câble croisé, veuillez à configurer une adresse IP fixe à votre ordinateur.

Configuration des modules

2 cas sont alors possibles :

- Module sur un masque de sous réseau différent () : Cliquez droit sur le module détecté puis sur « Configurer une adresse IP ». Saisissez alors la nouvelle adresse IP à assigner au module. Ce dernier devrait ensuite apparaître comme dans le menu suivant.
- Module sous le même masque de sous réseau () : Cliquez droit sur le module détecté puis sur « Configurer ». Le menu suivant apparaît alors :

Adresse IP
Port IP
Masque de sous réseau
Passerelle

Mode de fonctionnement : veiller à mettre RS232 même si vous utilisez un module MOD-TCP/IP-AI
Mot de passe. Pour des raisons de sécurité, nous vous recommandons vivement de paramétrer un mot de passe et de le conserver précieusement.

5) Configuration de l'adresse IP depuis un navigateur Web

Démarrez votre navigateur internet (exemple : Internet Explorer, Firefox, Chrome) puis tapez l'adresse IP du module MOD-TCP/IP-AI, puis dans le menu choisissez « Configuration IP de la comète ».

Attention : Vous devez avoir JAVA installé sur votre PC pour utiliser ce menu.
Le mot de passe de configuration est : « etemocfx ».

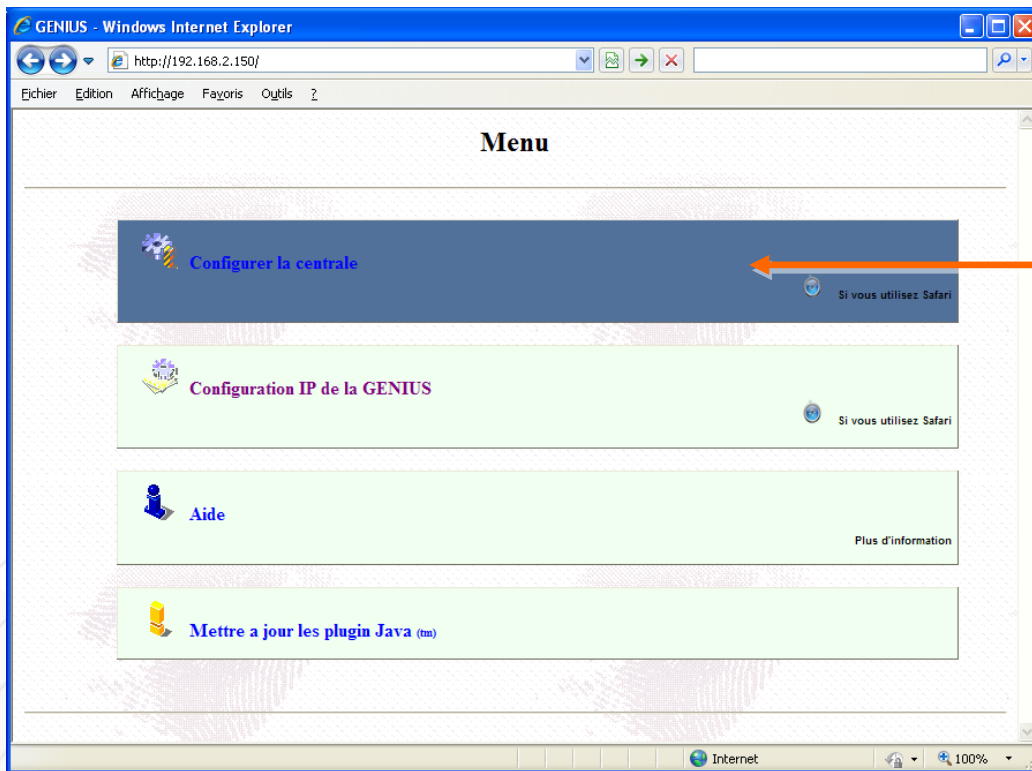
Note : Veillez à ce que votre PC soit sur le même masque de sous réseau que le module MOD-TCP/IP-AI.

Saisissez alors vos nouveaux paramètres de configuration.

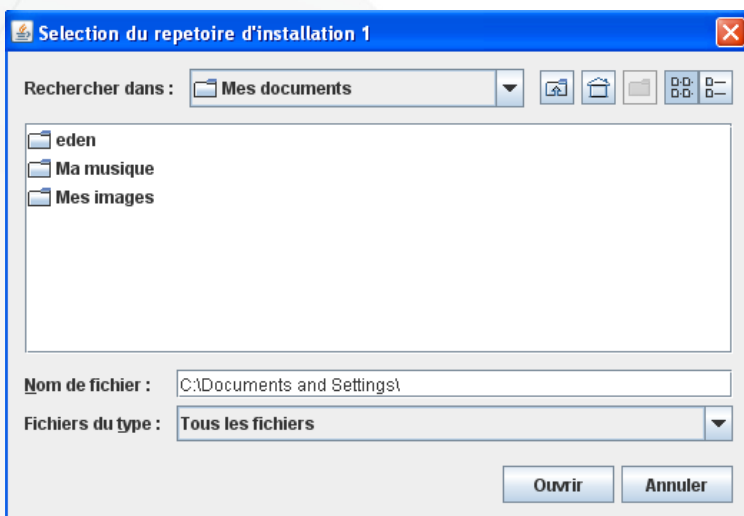
Paramétrage d'une centrale à partir de l'APPLET JAVA

Ouvrez votre navigateur web (Internet Explorer par exemple) et tapez l'adresse IP de la centrale : *Adresse IP par défaut = 192.168.3.151*

Attention : *En connexion directe avec le module en utilisant un câble croisé, veillez à configurer une adresse IP fixe à votre ordinateur.*



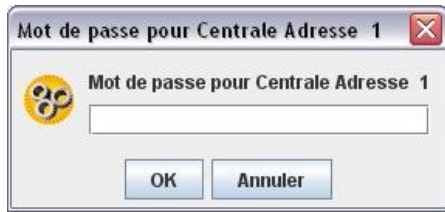
Cliquez sur
« Configurer la centrale »



Sélectionnez un répertoire d'installation temporaire (Mes documents par exemple) et validez en cliquant sur « Ouvrir ».

Par défaut le dossier est créé dans « Mes documents\EDEN*dossier portant le n° de série de la centrale*> ».

Lors de la première connexion à l'Applet, il faudra créer 4 mots de passe :



1^{er} : mot de passe de la centrale



2^{ème} : droits techniques (administrateur, accès à tous les onglets)



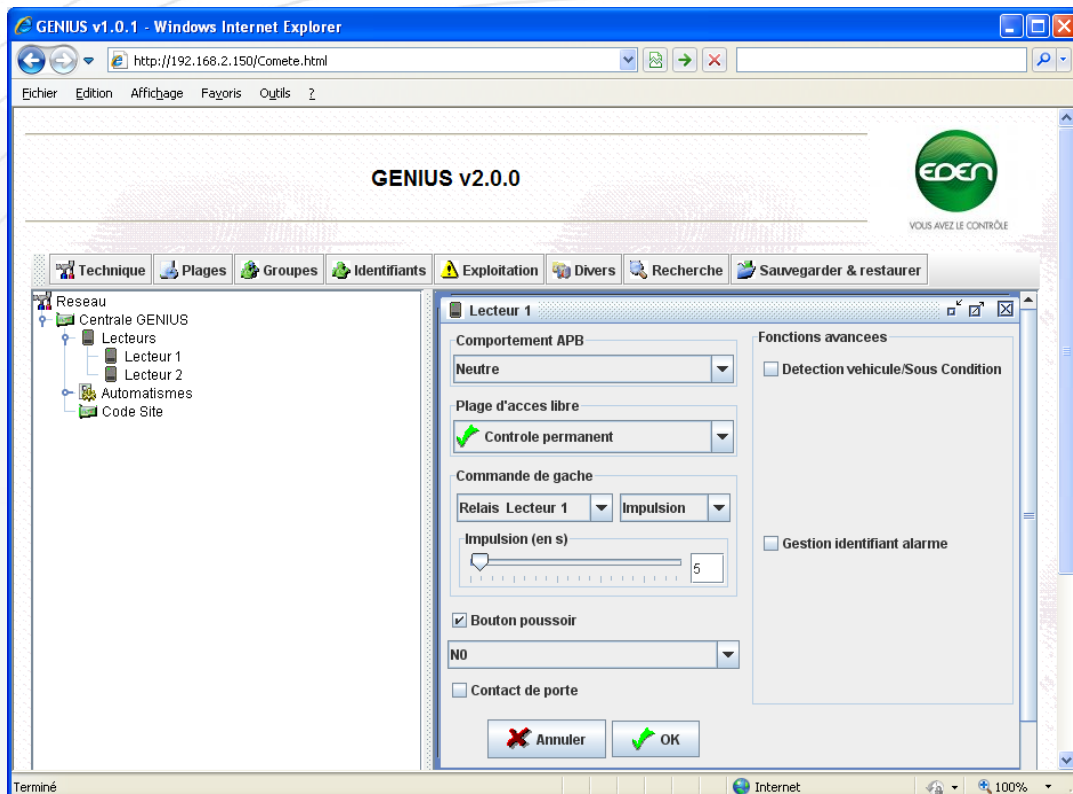
3^{ème} : droits accès (super utilisateur, accès à tous les onglets sauf « technique »)



4^{ème} : droits (utilisateur, accès aux onglets identifiants et exploitation)

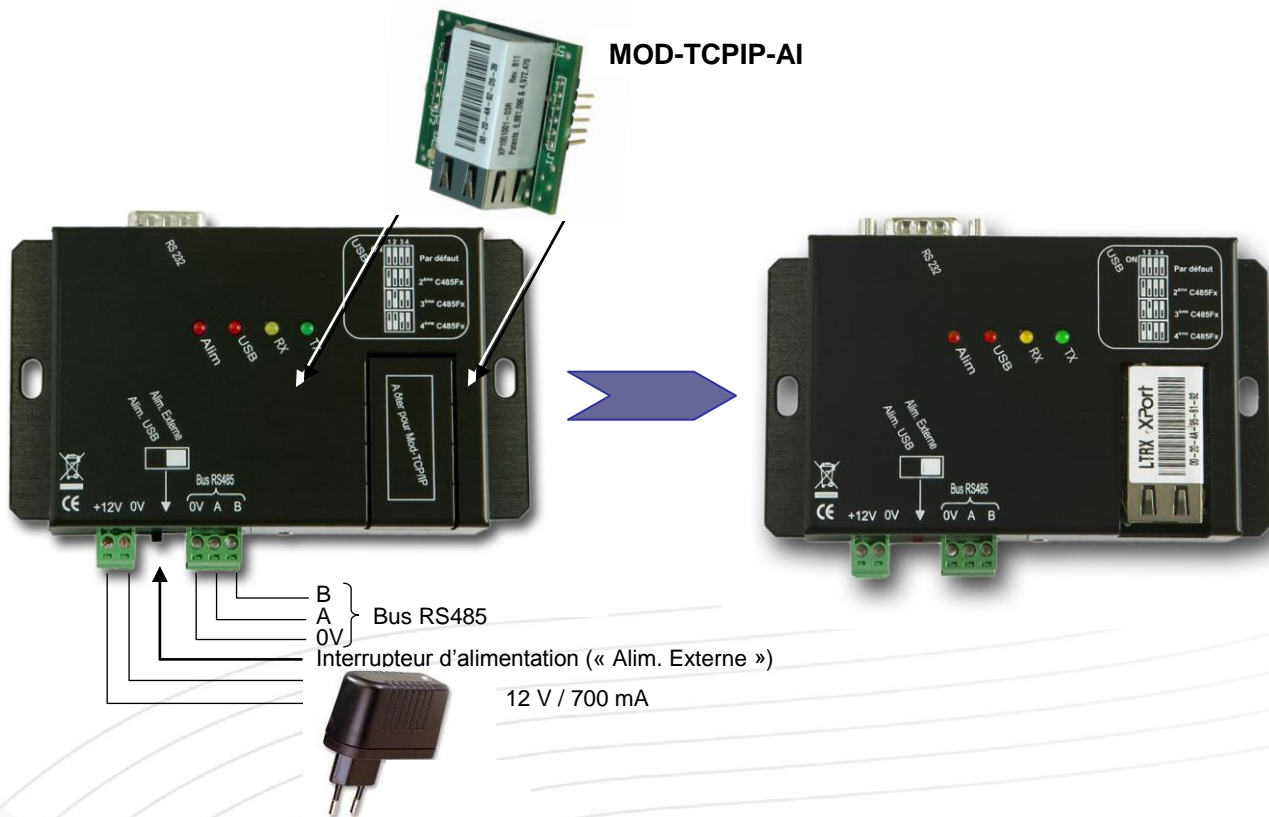
Note : le format du mot de passe Utilisateur doit être de 4 chiffres (excepté « 0000 »). Une fois ces mots de passe configurés, seulement 2 seront demandés aux prochaines connexions à l'Applet (mot de passe centrale et mot de passe utilisateur).

Une fois tous les mots de passe créés, on accède à la configuration de la centrale.



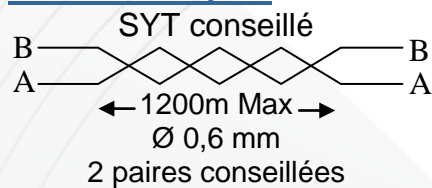
Utilisation du MOD-TCP/IP-AI avec un C485FX-AI

Insérez votre module comme suit :



Note : Pour utiliser le module MOD-TCP/IP-AI sur un C485FX-AI, vous devez utiliser une alimentation externe 12V / 700 mA. Veillez alors à positionner l'interrupteur sur 'Alim Externe'.

Fiche technique :



Veillez à utiliser une même paire pour A et B
Veiller à séparer l'alimentation du bus RS485

Caractéristique : Liaison sensible

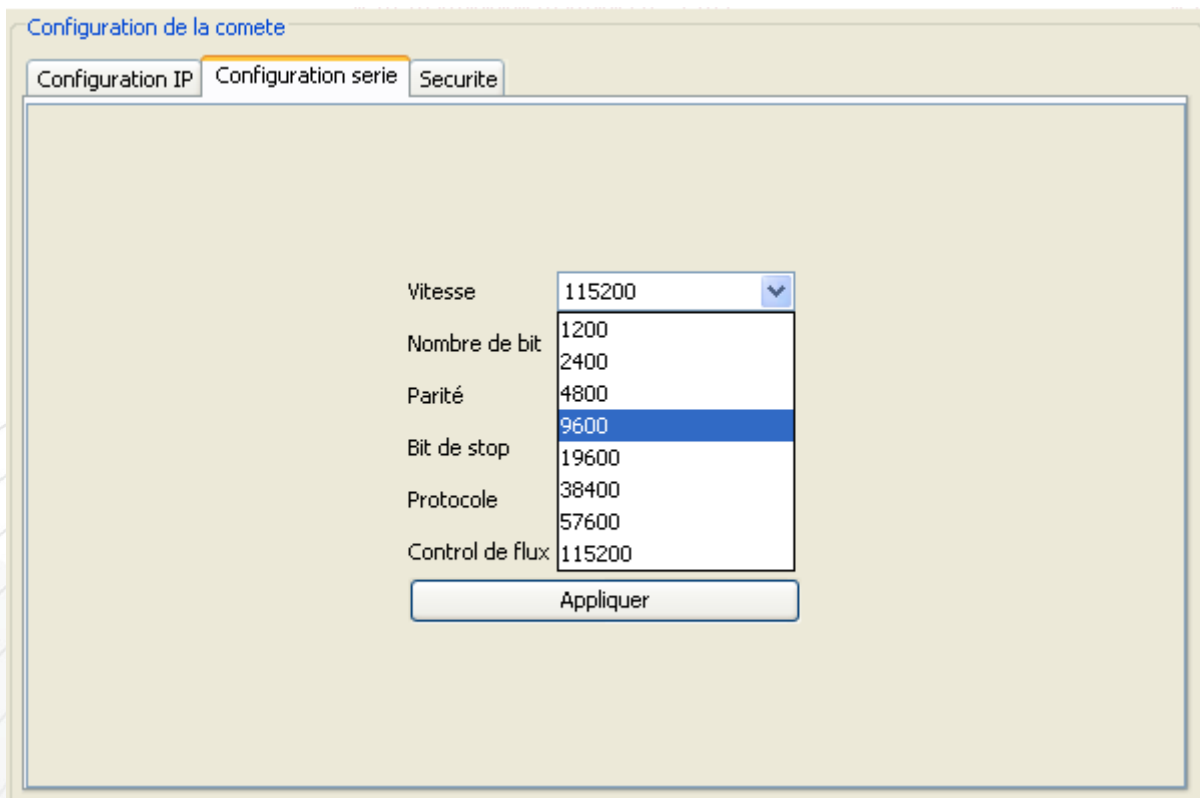
Ecran : Obligatoire

Pour atteindre 1 200 m, vous devez installer de chaque extrémité du réseau une résistance de 120 Ω entre les points A et B

Attention : Les centrales sont reliées en parallèle. Il est possible d'aller d'une centrale à une autre ou vers plusieurs : dans tous les cas, la longueur totale ne doit pas dépasser la distance préconisée.

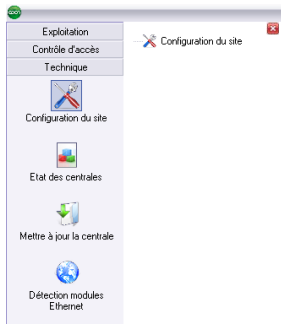
Note : Si le MOD-TCP/IP-AI a déjà communiqué avec un PC depuis une centrale, sa vitesse de communication a changé, il faut alors la modifier manuellement comme suit :

- Ouvrir un navigateur Internet et taper son adresse IP dans la barre d'adresse
- Un menu apparait, cliquer sur « Configuration IP de la comète »
- Taper le mot de passe « etemocfx »
- Aller dans l'onglet « Configuration série »
- La vitesse est réglée sur 115200 (bauds), il faut la passer à 9600 :

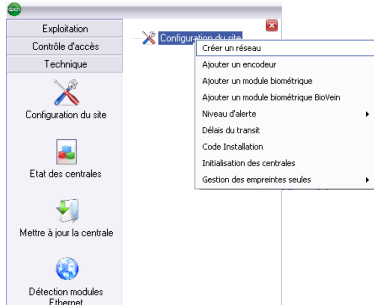


- Cliquer ensuite sur « Appliquer »
- La comète redémarre et les modifications sont enregistrées

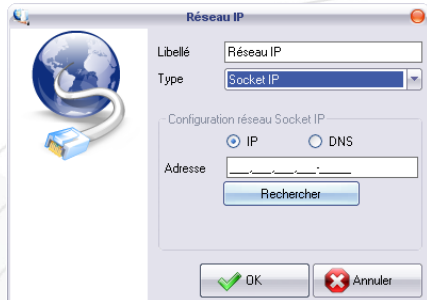
Configuration de LOG.NET



Ouvrir l'onglet « Technique », puis le menu « Configuration du site ».



Cliquer sur « Configuration du site » et sélectionner « Créer un réseau ».

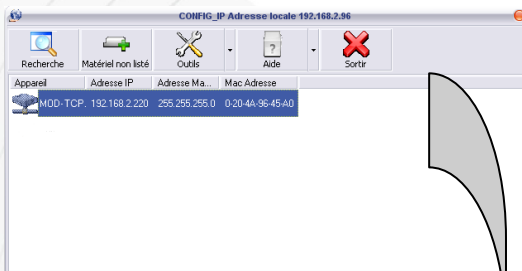


-Nommer le réseau en renseignant le champ « Libellé »,

-Sélectionner « Socket IP » dans le menu « Type »,

-Saisir l'adresse du réseau ou le DNS en fonction de l'option choisi ou cliquer sur le bouton « Rechercher ».

Note : l'adresse IP doit être renseignée avec des 0 dans les espaces vides (2=>002) suivi du port (par défaut 10001).



Le bouton « Rechercher » lance le logiciel Eden, Config IP. Au lancement du logiciel, celui-ci procède à une détection du matériel disponible.



Une fois la détection terminée, sélectionner la ligne du MOD-TCP/IP-AI et effectuer un glisser-déplacer de la ligne sélectionnée vers le champ « Adresse » de la fenêtre de réseau à l'aide de la souris.



Zone Commerciale et Artisanale
670, route de Berre
13510 EGUILLES
France

www.eden-innovations.com