

SenatorFX/Log.NET®

Occupation des zones



Droits d'auteur : © Eden Innovations

Aucune partie de cette publication ne peut être reproduite, transmise, transcrite ni traduite sous une forme quelconque ou par un moyen quelconque sans le consentement du détenteur des droits d'auteur. La copie non autorisée peut non seulement enfreindre les lois de copyrights mais peut également réduire la capacité d'Eden Innovations à fournir des informations exactes.

Table des matières

Cas typique d'utilisation :	3
1) Création de zone	3
a. Configuration des lecteurs	3
b. Définition d'une zone	3
2) Consultation et exploitation	4
a. Consultation.....	4
b. Exploitation	4
3) Extraction des données	5
a- Création d'un fichier d'exportation de zone	5
b- Génération d'une exportation de zone	5

Cas typique d'utilisation :

La fonction Occupation des zones permet de déterminer le nombre de badges dans des zones déterminées.

Cette information est consultable en temps réel ou stockée pour une lecture de données à posteriori.

L'occupation des zones est souvent associée à la fonction Anti-passback pour obliger les personnes à badger individuellement à chaque entrée/sortie de zone.

L'utilisation de cette fonction requiert une configuration particulière au niveau des lecteurs.

1) **Création de zone**

a. Configuration des lecteurs

Une zone est constituée par un lecteur défini en Entrée et un autre défini en Sortie.

Pour cela changer le comportement de Neutre en Entrée et Sortie dans *Configuration du site / Modifier le lecteur*

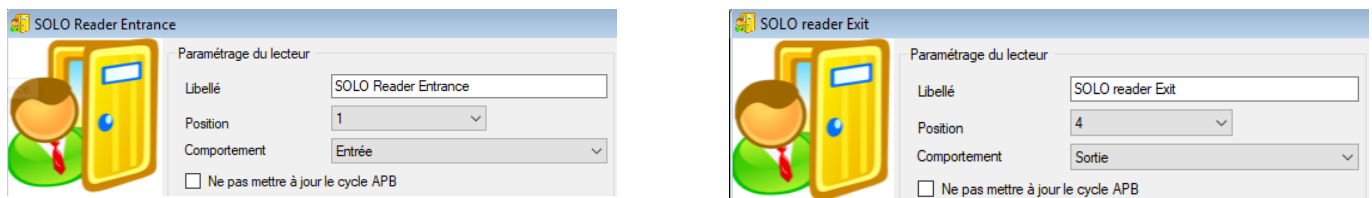


Fig. 1 : Lecteurs configurés en entrée/sortie

b. Définition d'une zone

Le lecteur d'Entrée et de Sortie définissent une zone contrôlée, à configurer depuis le *menu Contrôle d'accès/Zones contrôlées*. Créer une nouvelle zone en cliquant sur Zones et sélectionner les lecteurs d'entrée et de sortie.

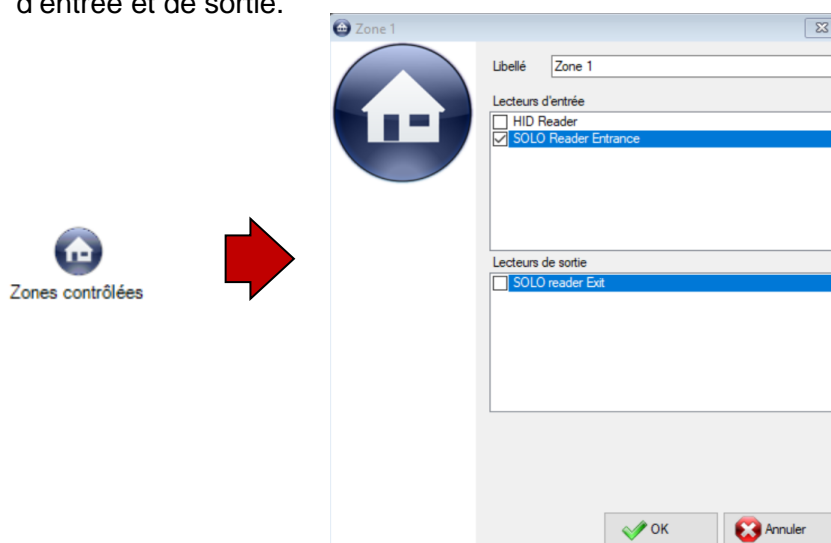


Fig. 2 : Création de zone

2) Consultation et exploitation

a. Consultation



Occupation des zones

Les occupants de zones sont disponibles dans le menu Extension/Occupation des zones.

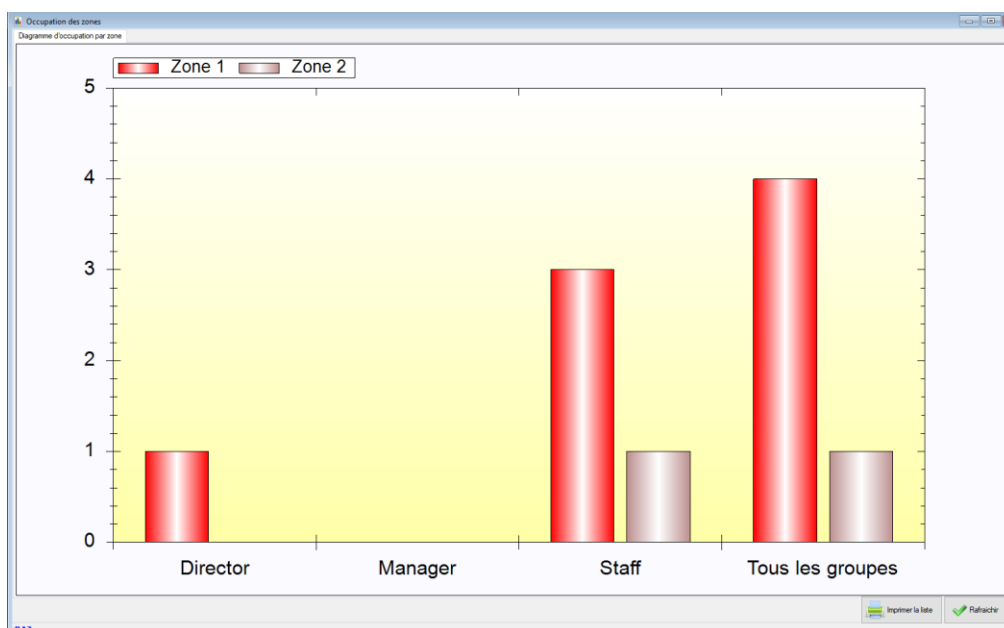
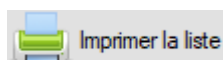


Fig. 3 : Consultation de zones

Dans cet exemple, la Zone 1 est occupée par 1 personne du groupe *Director* et 3 personnes du groupe *Staff*. La Zone 2 est occupée par deux personnes du groupe *Staff*

b. Exploitation



- **Imprimer la liste :** fournit le détail de chaque zone dans un fichier imprimable

Occupation des zones : - 01/06/2020 12:11:19

Date	Numéro badge	Nom	Prénom	Lecteur	Groupe	Zone
	1	Smith	Jones	SOLO Reader Entrance	Staff	Zone 1
	2	Sanders	Emily	SOLO Reader Entrance	Staff	Zone 1
	28977	Roberto	Malone	HID Reader	Director	Zone 2
	23638	Pradra	Tommy	HID Reader	Staff	Zone 2
	46961	Isa		HID Reader	Staff	Zone 2
	13729	Vemp	Scott	HID Reader	Staff	Zone 2

Fig. 4 : Détails des zones

- **Rafraichir :** cette fonction rafraichit la page
- **RAZ :** cette fonction remet en cycle tous les badges, ce qui a pour effet de vider toutes les zones

3) Extraction des données

a- Création d'un fichier d'exportation de zone

L'extraction des données requiert de créer une configuration d'exportation depuis le menu Contrôle d'accès/Automatismes centralisés/Exportations

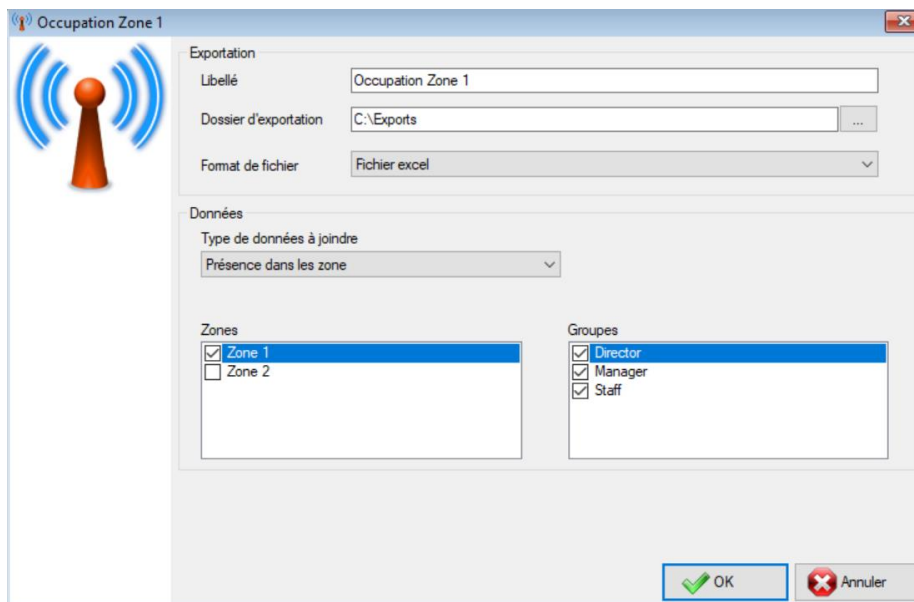


Fig. 5 : Exportation de la zone 1

b- Génération d'une exportation de zone

L'exemple ci-dessous concerne la génération du fichier d'occupation de la zone 1 à partir du moment où le nombre de personnes du groupe « Staff » est supérieur à 2

Un automate centralisé doit être créé depuis le même menu Contrôle d'accès/Automatismes centralisés/Automatismes centralisés

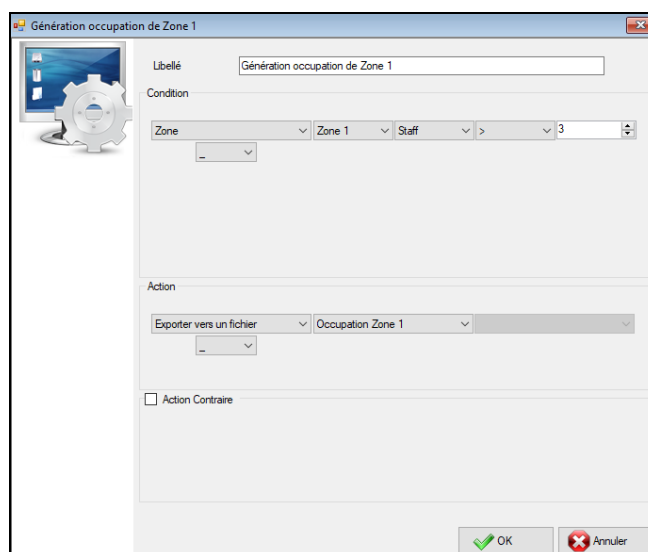


Fig. 6 : Exportation de la zone 1



1	Zone	numeroBadge	NOM	Prénom	GROUPE
2	Zone 1	13729	Vemp	Scott	Staff
3	Zone 1	23638	Lartigo	Tommy	Staff
4	Zone 1	28977	Roberto	Malone	Director
5	Zone 1	46961	Prada	Isabelle	Staff



Zone Commerciale et Artisanale
670, route de Berre
13510 EGUILLES
France

www.eden-innovations.com