

EDEN INNOVATIONS

Note d'application

GESTION D'ACCES

DES CABINES D'ASCENSEUR



www.eden-innovations.com

Sommaire

1. Objectif.....	3
2. Matériel disponible	3
3. Principe de mise en place	4
4. Principe de fonctionnement	4
5. Schémas de principe.....	5
a) Avec une seule cabine par centrale	5
b) Avec plusieurs cabines par centrale	5
6. Procédure de programmation	6
6.1 Contrôle d'accès ascenseur sans accès libre	6
a) Déclaration des cartes de sortie OUTFX2	6
b) Création des groupes de sorties	6
c) Création des autorisations et profils d'accès.....	7
d) Câblage des cartes Ascenseur OUTFX2.....	9
1. Première méthode.....	9
2. Seconde méthode.....	10
6.2 Contrôle d'accès ascenseur avec accès libre	12
a) Déclaration des cartes de sortie OUTFX2	12
b) Création des groupes de sorties	12
c) Création des autorisations et profils d'accès.....	12
d) Création de la plage horaire automatisme d'accès libre	12
e) Création de l'automatisme d'accès libre	13

1. Objectif

Le filtrage à travers les cabines d'ascenseur d'un immeuble devient une nécessité et un complément au contrôle des accès des bâtiments.

Pour cela, il suffit d'installer un lecteur dans la cabine d'ascenseur qui permettra d'autoriser ou interdire l'accès aux différents niveaux suivant les droits d'accès de chacun des usagers (lors de leur identification).

Une variante permet de laisser l'accès libre à certains étages pendant certaines plages horaires paramétrables par le gestionnaire.

2. Matériel disponible

Logiciel de gestion	SENATORFX.NET	LOG.NET
Version du logiciel	V1.1.6 et supérieur	V1.1.6 et supérieur
Centrales de gestion locale	GENIUS Révision V2.0 ou supérieur	GENIUS-AI Révision V2.0 ou supérieur
	C1P2FX et C1P2FXBT Révision V3.0 ou supérieur	Accessit unit Révision V2.0 ou supérieur
	C4PLUSFX et C4PLUSFXBT Révision B V5.0 ou supérieur	Accessit unit 4 Révision V2.0 ou supérieur
Modules d'extension relais	OUTFX2	
Nombre de relais par modules OUTFX2	10 sorties relais CRT	
Nombre de modules OUTFX2 /Centrale	GENIUS/C1P2FX = 5	GENIUS/Accessit unit = 5
	C4PLUSFX = 10	Accessit unit 4 = 10
Nombre d'étages par centrale hors fonction « accès libre »	GENIUS/C1P2FX = 50	GENIUS/Accessit unit = 50
	C4PLUSFX = 100	Accessit unit 4 = 100
Nombre d'étages par centrale avec fonction « accès libre »	GENIUS/C1P2FX = 25	GENIUS/Accessit unit = 25
	C4PLUSFX = 50	Accessit unit 4 = 50
Câblage des modules OUTFX2	Bus secondaire RS485 linéaire 1200m des centrales	

3. Principe de mise en place

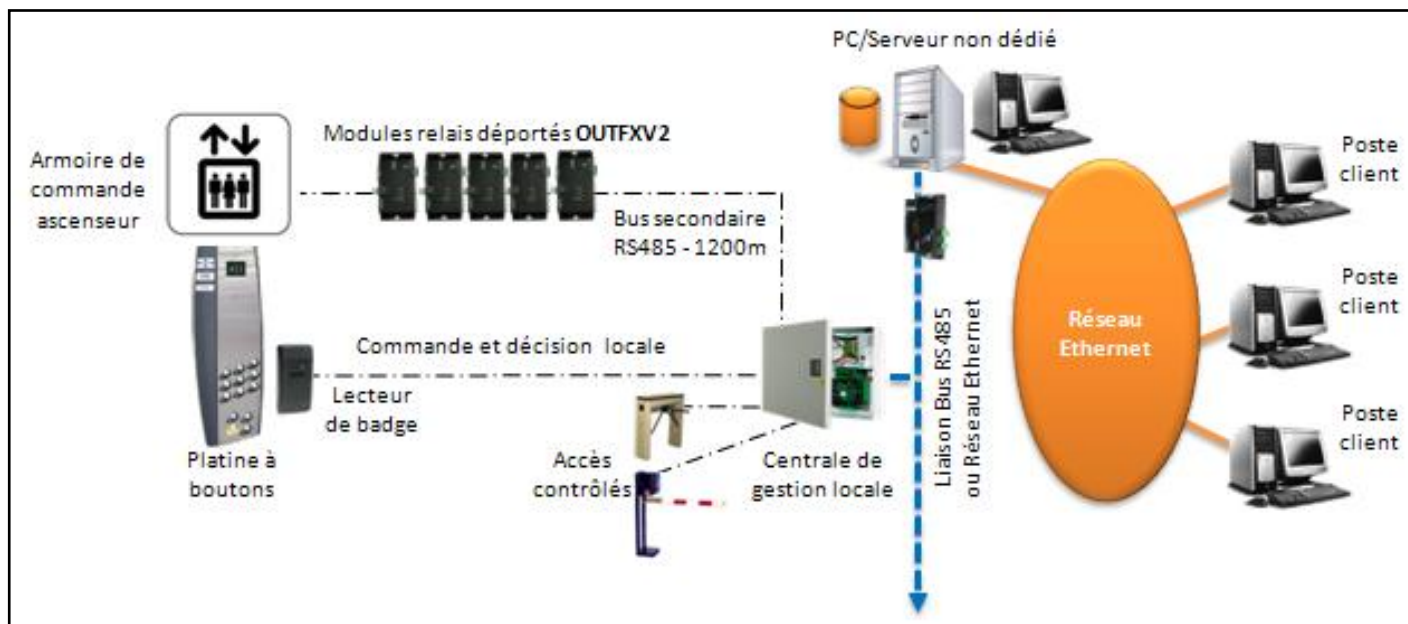
- Installation d'un lecteur dans la cabine d'ascenseur à contrôler
- Mise à disposition d'une sortie relais du module **OUTFX2** par étage à contrôler
- Les relais des modules **OUTFX2** seront câblés sur l'automate de commande de l'ascenseur
- Nécessité du contrôle d'accès sur certains étages sans accès libre
 - Exemple : Pour une cabine de 12 étages on utilisera 2 modules **OUTFX2** car 10 relais par module **OUTFX2**
- Nécessité du contrôle d'accès sur certains étages avec accès libre
 - Utiliser des modules **OUTFX2** distincts pour les 2 fonctions
 - Exemple : Pour une cabine de 12 étages, on utilisera 4 modules **OUTFX2**
 - 2 modules **OUTFX2** pour l'accès libre
 - 2 modules **OUTFX2** pour le contrôle d'accès des étages
- Si plusieurs cabines d'ascenseur sont gérées par la même centrale, il faut prévoir en conséquence le nombre de modules déportés **OUTFX2** en fonction de la capacité de la centrale (voir tableau ci-dessus)
- On ne peut pas utiliser la même sortie relais ou le même module **OUTFX2** pour l'accès libre et le contrôle d'accès des étages.

4. Principe de fonctionnement

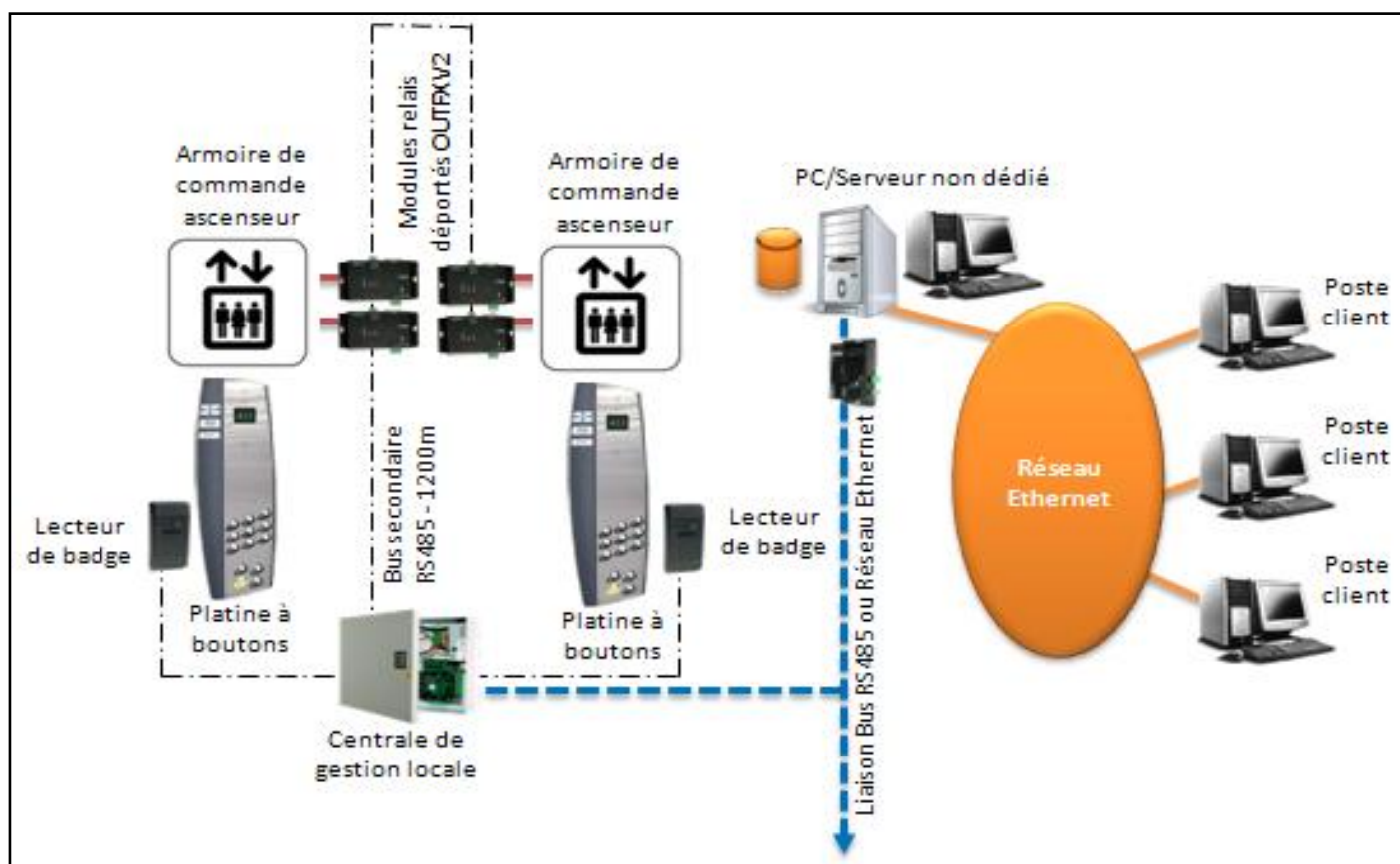
- Suivant leurs habilitations, des droits d'accès aux étages seront attribués à chaque usager par le gestionnaire du site,
- Chaque bouton d'étage contrôlé ne sera opérationnel qu'après l'identification et l'autorisation d'accès d'un ou plusieurs usagers
- Chaque usager doit s'identifier sur le lecteur de la cabine d'ascenseur,
- Suivant le profil de l'usager, les sorties relais concernées valideront pendant un certain temps l'utilisation des boutons de commande d'étages de la cabine d'ascenseur
- Durant cette temporisation, l'usager pourra commander la cabine d'ascenseur suivant les étages validés par son profil d'accès
- Certains boutons de commande des étages de la cabine d'ascenseur pourront être utilisés librement pendant des horaires paramétrés avec la fonction « **Accès libre** ».

5. Schémas de principe

a) Avec une seule cabine par centrale



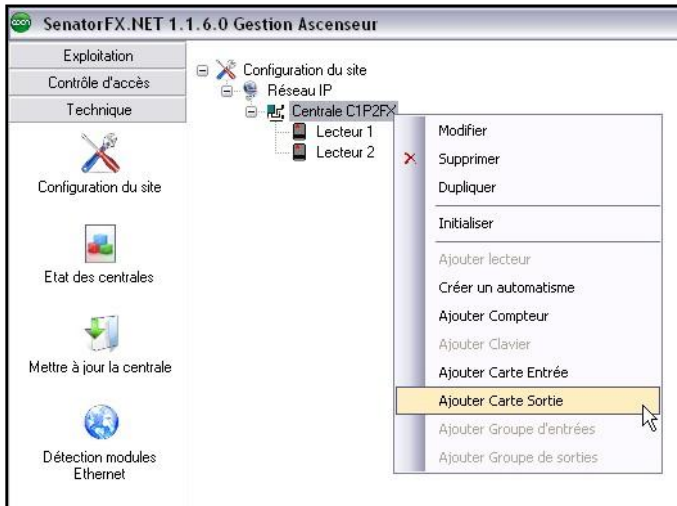
b) Avec plusieurs cabines par centrale



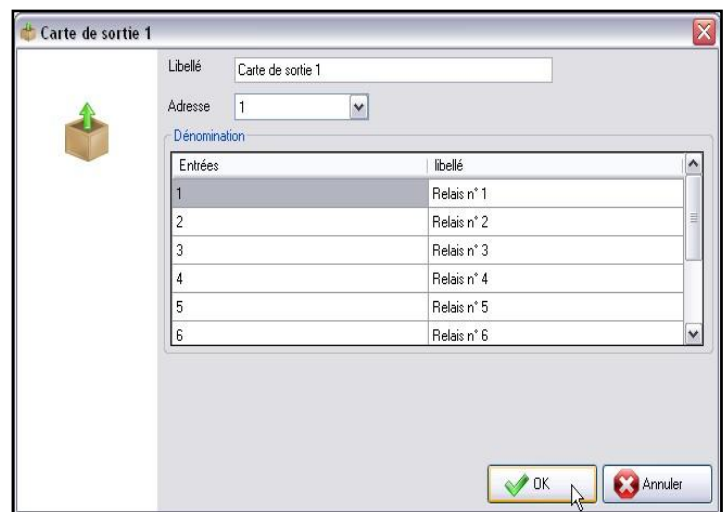
6. Procédure de programmation

6.1 Contrôle d'accès ascenseur sans accès libre

a) Déclaration des cartes de sortie OUTFX2



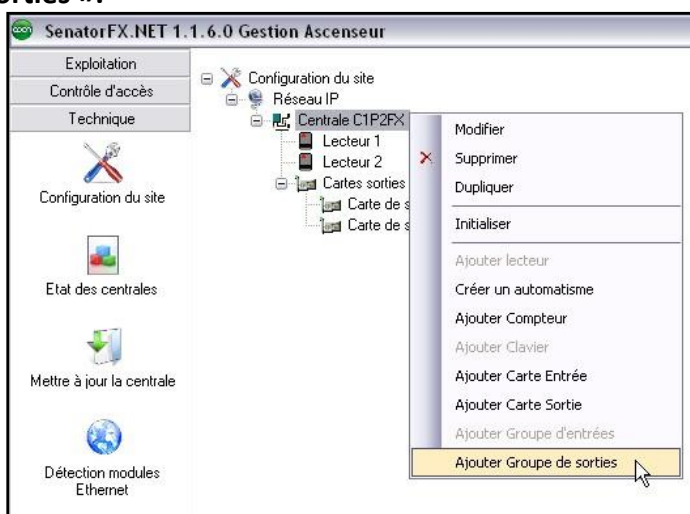
- Sélectionnez l'onglet « **Technique** »,
- Puis « **Configuration du site** »,
- Sélectionnez la centrale sur laquelle vous souhaitez créer la ou les cartes de sortie,
- Puis « **Ajouter une carte de Sortie** ».



- Éditez le libellé souhaité pour la carte de sortie sélectionnée,
- Éditez un libellé propre à chaque étage,
- Validez par la touche « OK »
- Rééditez cette action pour chaque carte de sorties nécessaire à la réalisation du site

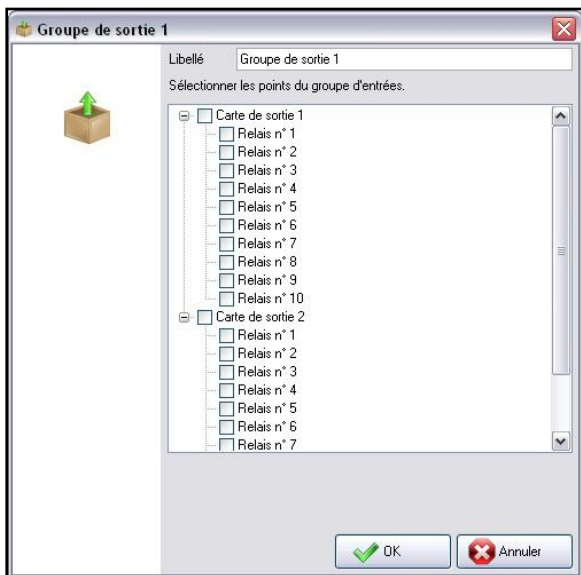
b) Création des groupes de sorties

Après avoir créé la ou les cartes de sortie, sélectionnez la centrale sur laquelle vous venez de créer une ou plusieurs cartes de sortie (Technique>configuration du site>centrale), puis cliquez sur «**Créer un groupe de sorties** ».



Les groupes de sorties dans le logiciel **SENATORFX.NET** permettent de regrouper plusieurs sorties en une seule entité qui pourra être considérée comme un lecteur.

On pourra ensuite affecter plusieurs groupes de sorties aux usagers pour créer les profils d'accès des cabines d'ascenseur du site.



Toutes les sorties des cartes **OUTFX2** déclarées dans le logiciel sont regroupées par centrale dans la zone « **Sélectionnez les points du groupe** ».

- Cochez les sorties relais que vous souhaitez activer lors d'une autorisation d'accès,
- Vous pouvez également éditez un nom du groupe de sorties,
- Une fois terminé, validez par la touche « OK ».

Répétez l'opération autant de fois que vous le souhaitez pour créer différents accès aux étages.

c) Création des autorisations et profils d'accès

Une fois les groupes de sorties créés, il est nécessaire de définir un profil ou groupe d'accès qui sera affecté à un ou plusieurs usagers par la suite en fonction des besoins de gestion du site.

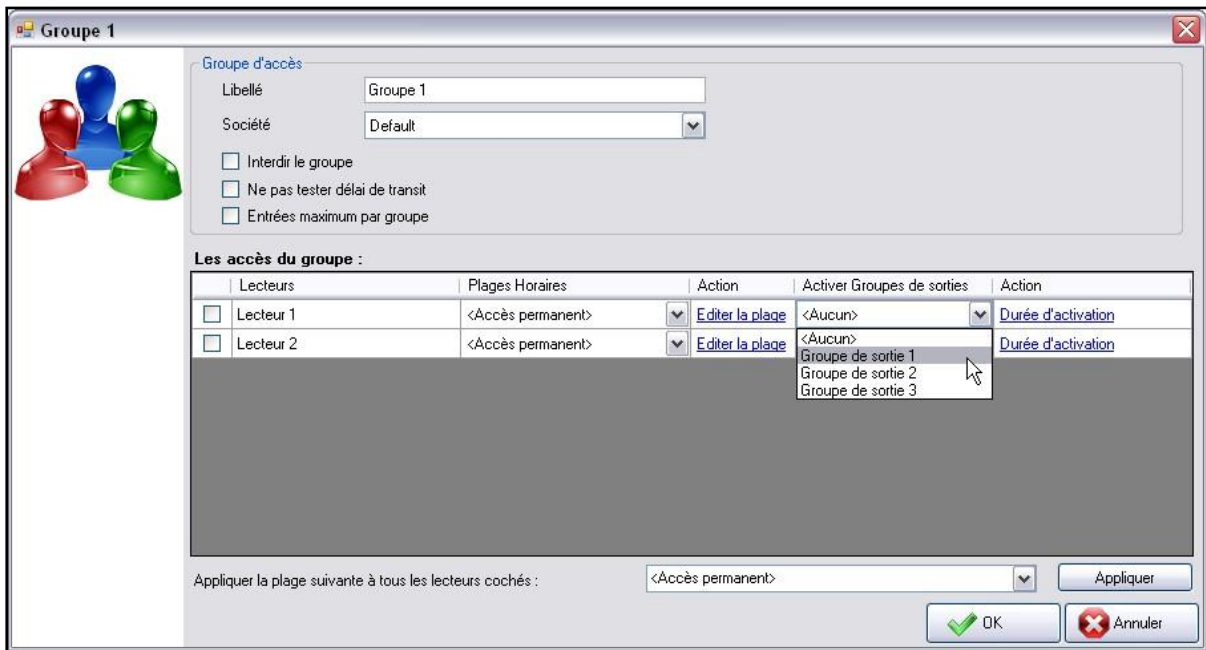


- Sélectionnez l'onglet « **Contrôle d'accès** »,
- Cliquez sur l'icône « **Groupe d'accès** »,
- Cliquez sur « **Créer un groupe** ».



La fenêtre ci-dessous apparaît.





À partir de ce menu, il est possible d'attribuer un groupe de sorties à un groupe d'utilisateurs qui se déclenchera lors de l'autorisation d'accès auprès du ou des lecteurs choisis.

Lorsque « **Groupe de sortie 1** » sera sélectionné sur le lecteur 1, tous les utilisateurs du groupe 1 activeront tous les relais du groupe 1 au passage de leur badge devant le lecteur1.

Cliquez sur OK et répétez l'opération pour tous les groupes d'utilisateurs.

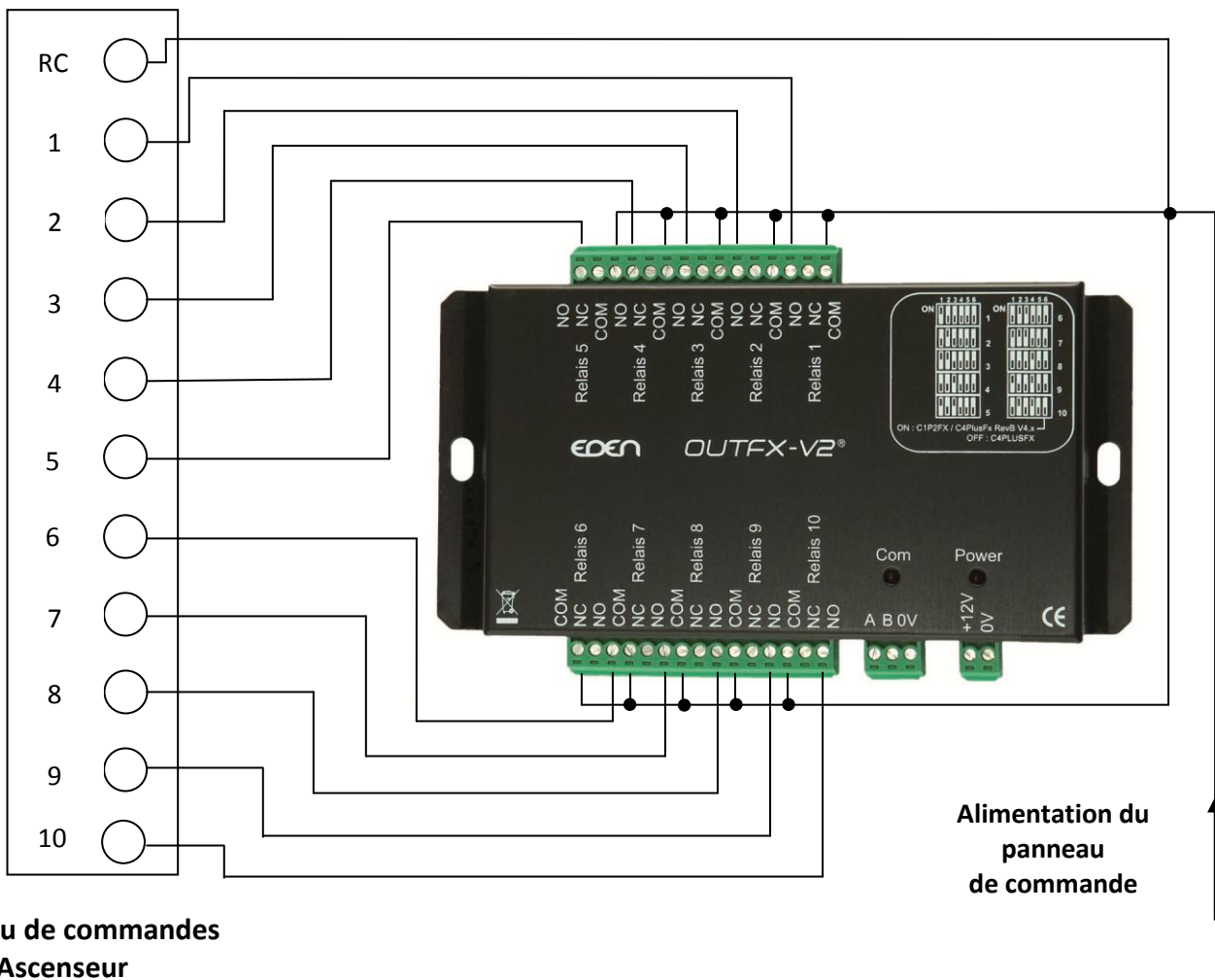
d) Câblage des cartes Ascenseur OUTFX2

Il existe 2 méthodes de câblage.

1. Première méthode

Les sorties relais des modules **OUTFX2** sont reliées en série avec les boutons de l'ascenseur.

Dans ce mode de fonctionnement l'utilisateur doit présenter son badge ou son empreinte puis appuyer sur le bouton qui correspond à l'étage autorisé suivant son profil d'accès.



2. Seconde méthode

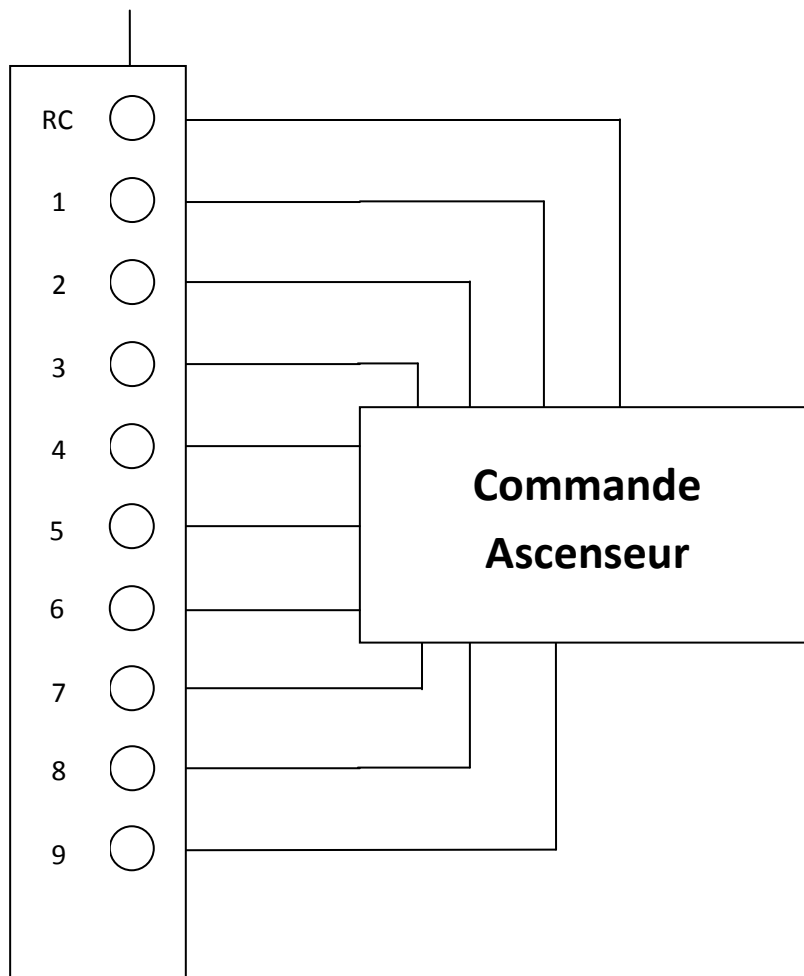
La carte de sorties **OUTFX2** remplace les boutons du panneau de commandes.

Dans la seconde méthode, l'utilisateur présente son badge ou son empreinte et l'ascenseur monte automatiquement à un étage préprogrammé.

Dans ce cas-ci, il ne peut y avoir qu'un seul étage autorisé par identifiant.

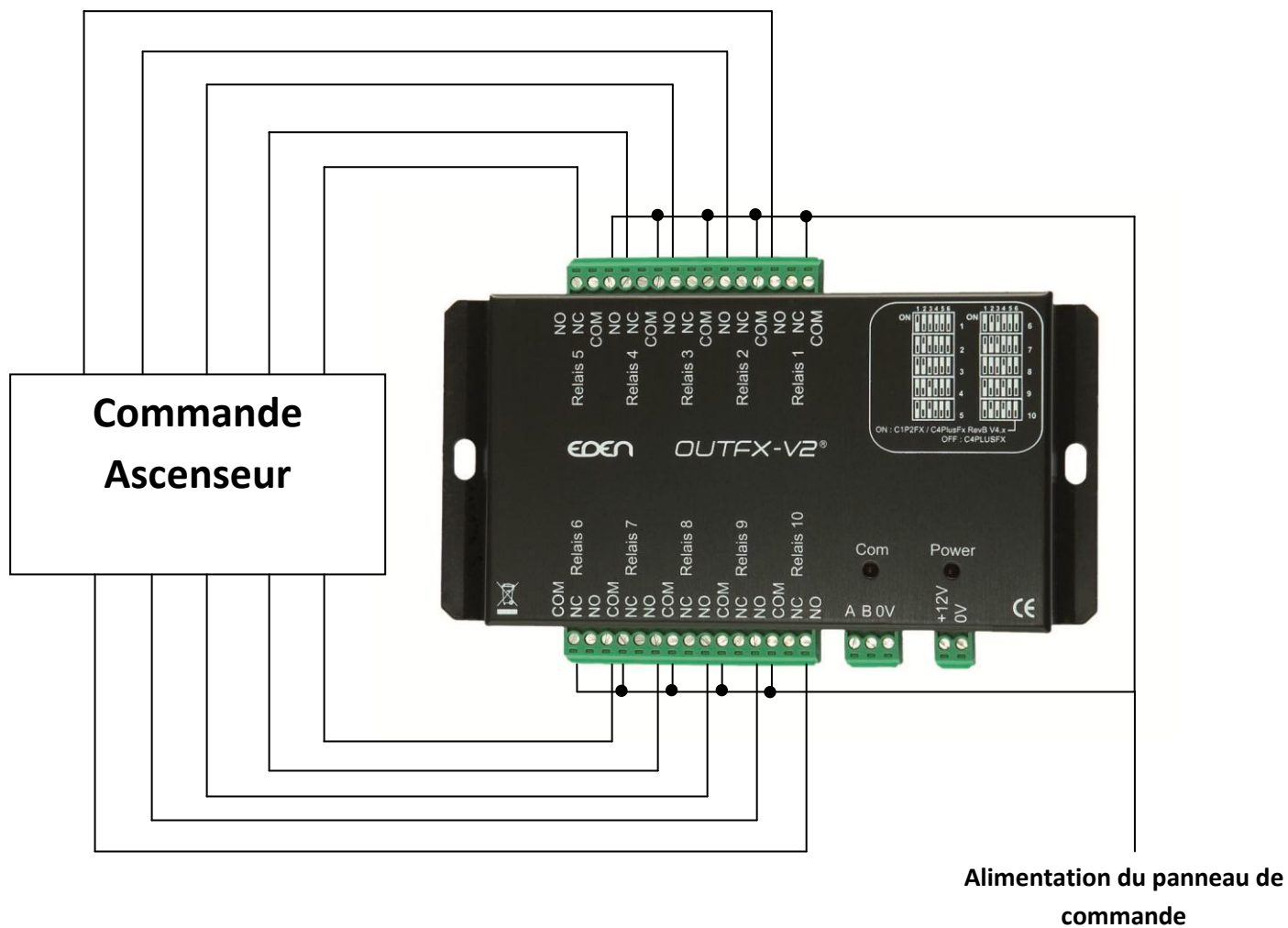
Avant montage

Alimentation panneau de commande



Panneau de commande ascenseur

Après montage



Dans cette configuration, le panneau de commande a été remplacé directement par la carte de sorties.

6.2 Contrôle d'accès ascenseur avec accès libre

La gestion simultanée d'un accès libre et d'un groupe de sortie sur la ou les même(s) sortie(s) relais n'est pas possible. La seule possibilité est d'ajouter en parallèle une seconde **OUTFX2** et de relier les 2 sorties relais sur le même bouton.

Il y aura donc, une **OUTFX2** pour la gestion des groupes de sorties et une **OUTFX2** pour la gestion des accès libres.

Il faut créer un automatisme sur la centrale et lui attribuer la plage horaire automatisme.

Exemple :

Je veux un accès libre sur une sortie relais N° 1 d'une carte **OUTFX2** N°1 mais ce même relais est déjà attribué à un groupe de sorties.

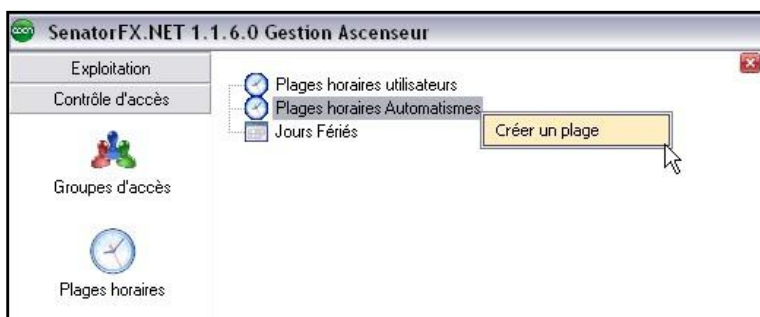
Je suis obligé d'ajouter une seconde **OUTFX2** et de relier les deux relais sur le même bouton.

Après avoir déclaré la seconde **OUTFX2**, il faut créer une plage horaire automatisme et ensuite un automatisme d'accès libre.

- a) Déclaration des cartes de sortie **OUTFX2**
- b) Création des groupes de sorties
- c) Création des autorisations et profils d'accès

Répétez les mêmes opérations que pour le chapitre précédent

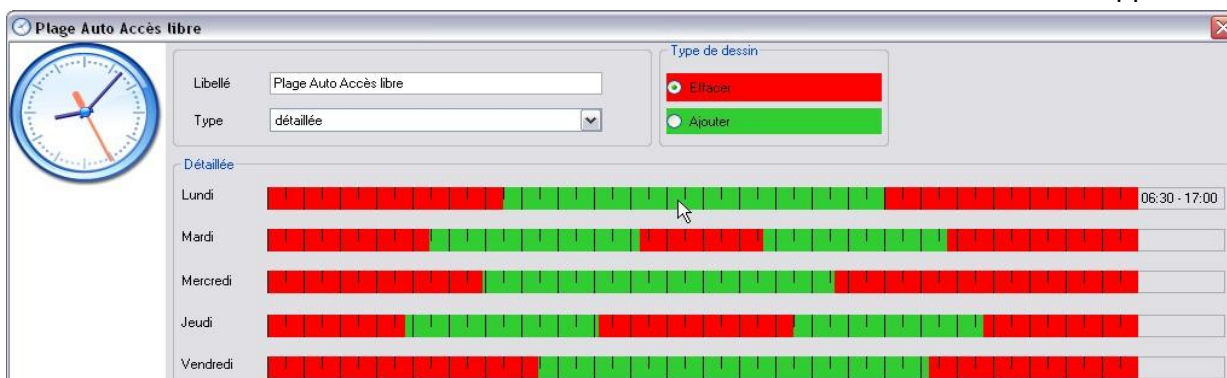
d) Création de la plage horaire automatisme d'accès libre



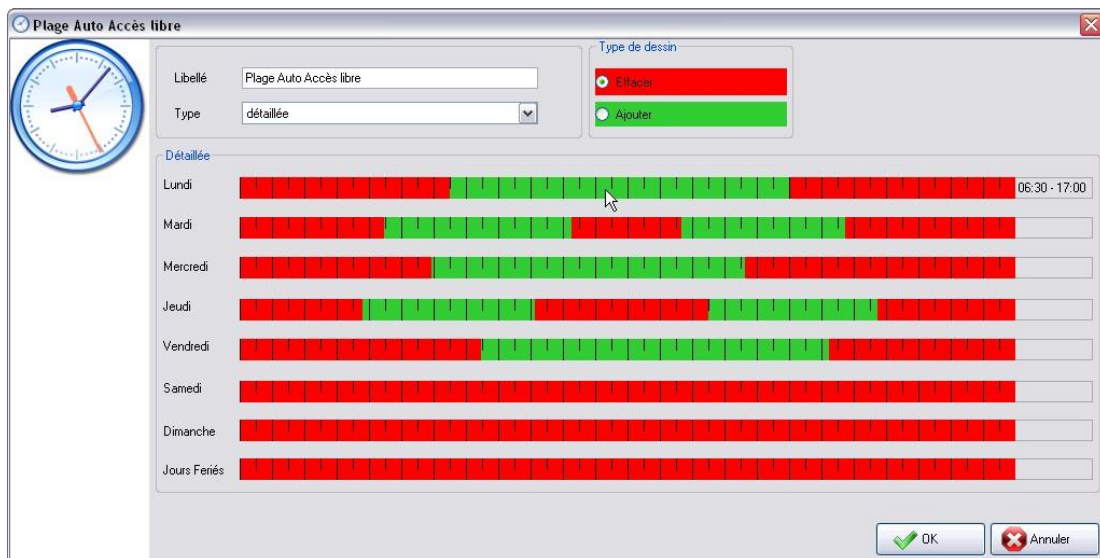
- Sélectionnez l'onglet « **Contrôle d'accès** »,
- Cliquez sur l'icône « **Plages horaires** »,
- Sélectionnez « **Plages horaires automatismes** »
- Cliquez sur « **Créer une plage** ».



La fenêtre ci-dessous apparaît.



Note d'application « Gestion des cabines d'ascenseur »



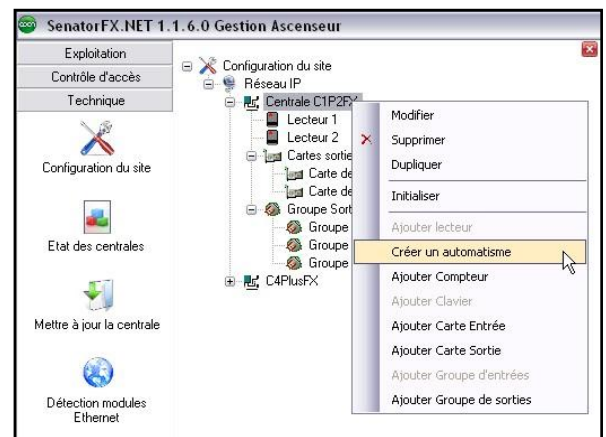
À partir de cette fenêtre il est possible de définir une plage horaire automatisation pour l'accès libre.

La plage horaire peut être de différent type :

- **Quotidienne** : une seule plage est appliquée tous les jours.
- **Semaine/Week-end** : il faudra définir une plage pour la semaine et une pour le week-end.
- Elle peut être **détaillée** : il faudra définir 7 plages différentes pour chaque jour de la semaine.

Il est possible de paramétrer jusqu'à 10 créneaux horaires par jour et cela dans chaque mode décrits ci-dessus.

e) Création de l'automatisme d'accès libre

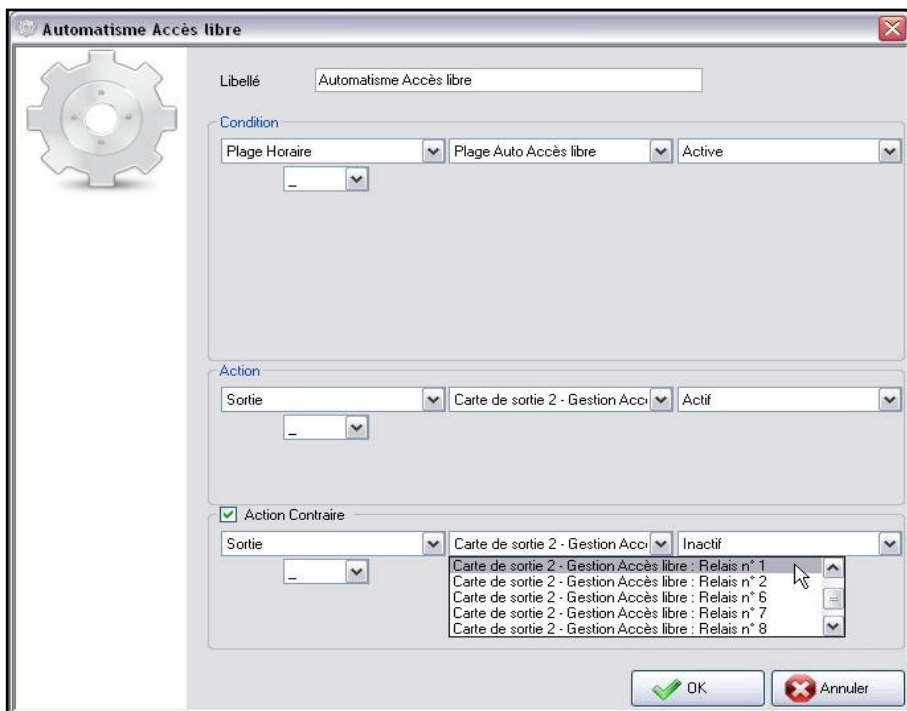


- Sélectionnez l'onglet « **Technique** »,
- Sélectionnez « Configuration du site »,

- Sélectionnez la centrale concernée,
- Cliquez et sélectionnez « **Créer un automatisme** ».

La fenêtre ci-dessous apparaît.





Condition :

Sélectionnez la plage horaire d'accès libre

Action :

Sélectionnez la sortie relais N°1 de la seconde carte **OUTFX2**.

Action contraire :

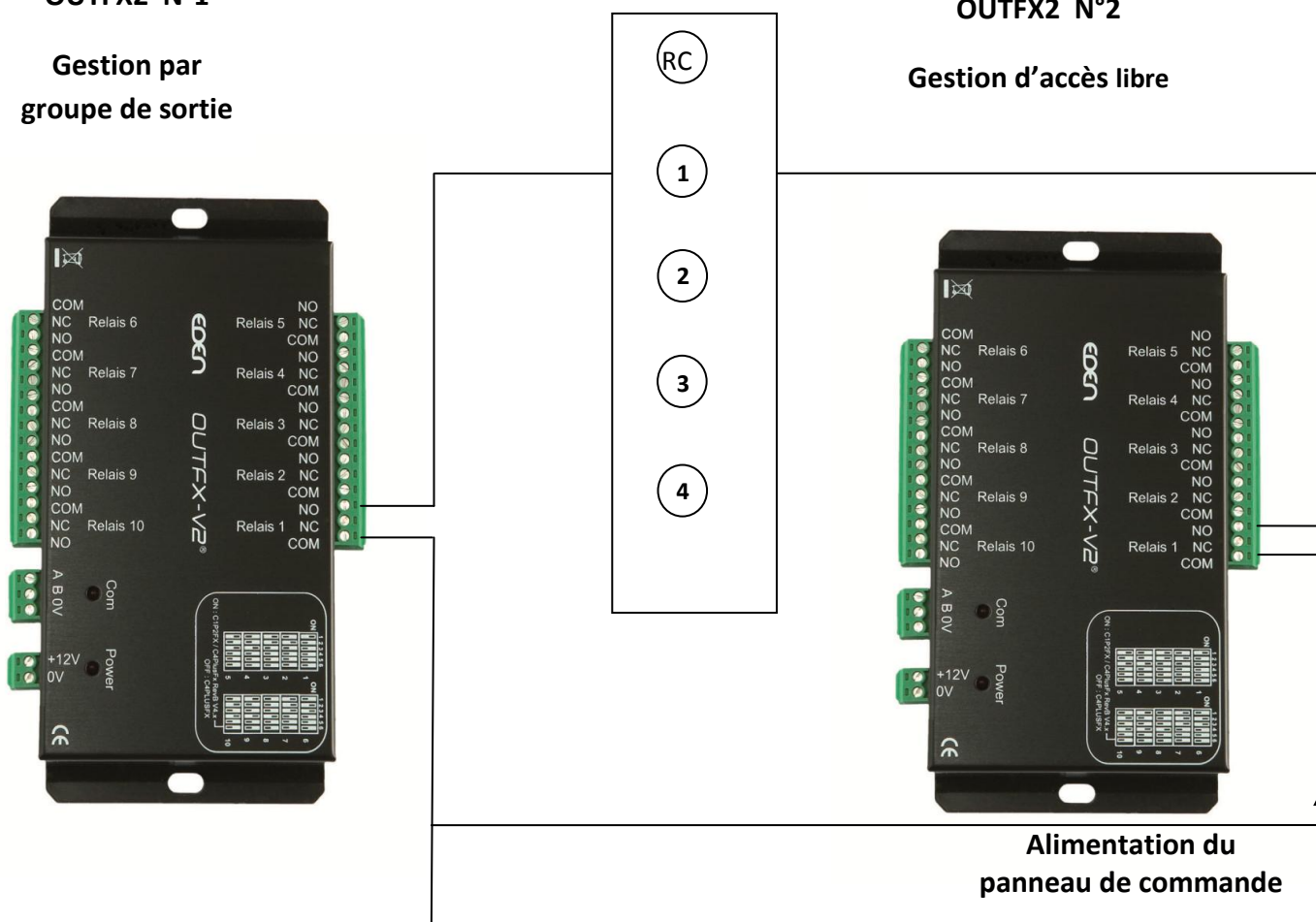
Sélectionnez la sortie relais N°1 de la seconde carte **OUTFX2**

Renseignez l'automatisme en vous servant de l'exemple ci-dessous

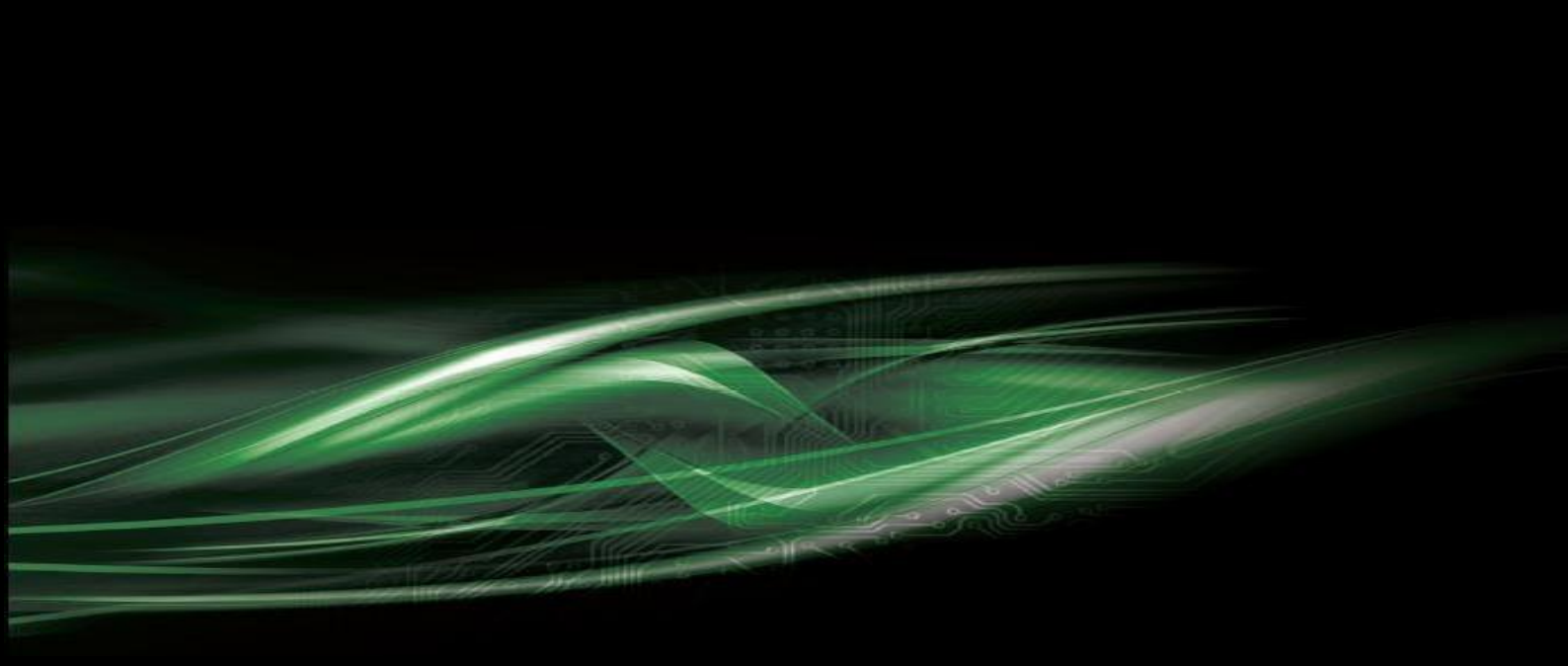
f) Câblage des interfaces OUTFX2

OUTFX2 N°1
Gestion par groupe de sortie

OUTFX2 N°2
Gestion d'accès libre







EDEN INNOVATIONS
Zone Commerciale et Artisanale
670, route de Berre
13510 EGUILLES
Tel : 04 42 24 70 40
Fax : 04 42 24 70 49
E-mail : contact@eden-innovations.com



www.eden-innovations.com