



SenatorFX.NET®/LOG.NET®

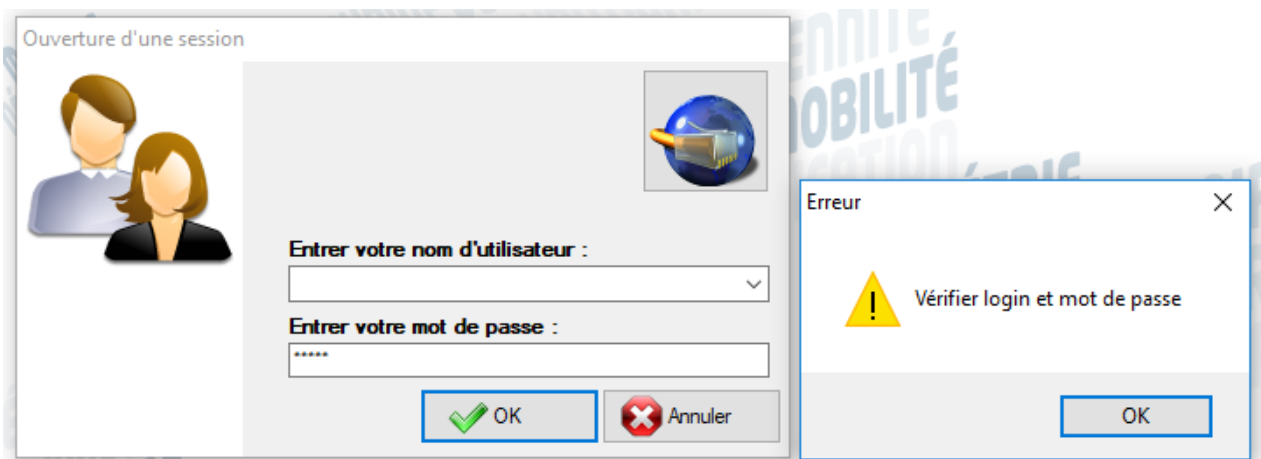
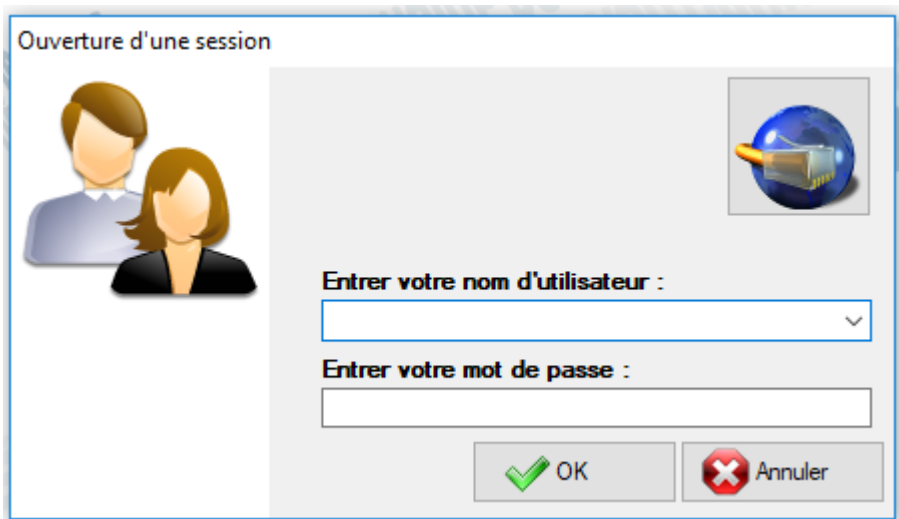
Champs login/mot de passe vides et Installation du serveur SQL

Table des matières

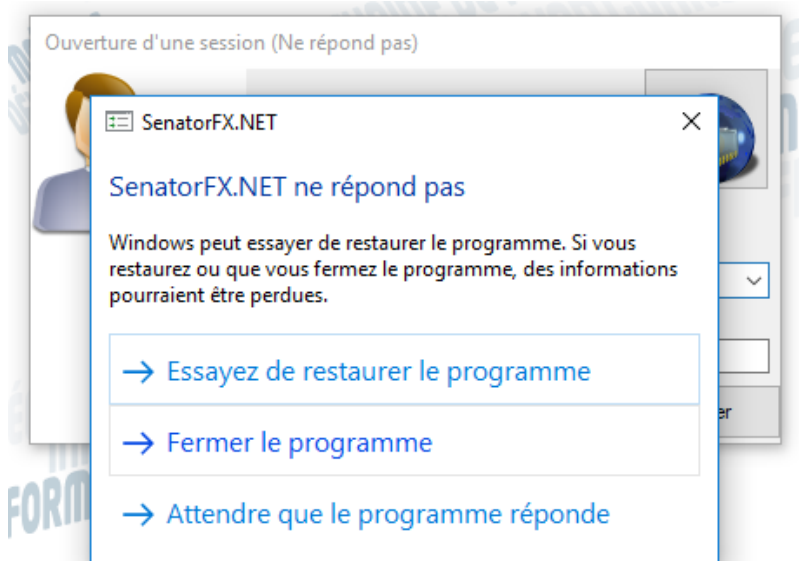
1- Vérifier l'installation	3
2- Echec de connexion au serveur SQL	3
3- Vérifier la configuration du port	5
4- Installation du serveur MS SQL Express.....	7
5- Création d'une installation SFX.NET/LOG.NET	14

Description du problème :

A l'ouverture de SenatorFX ou (log.net), les champs **nom d'utilisateur** et **mot de passe** sont vides.



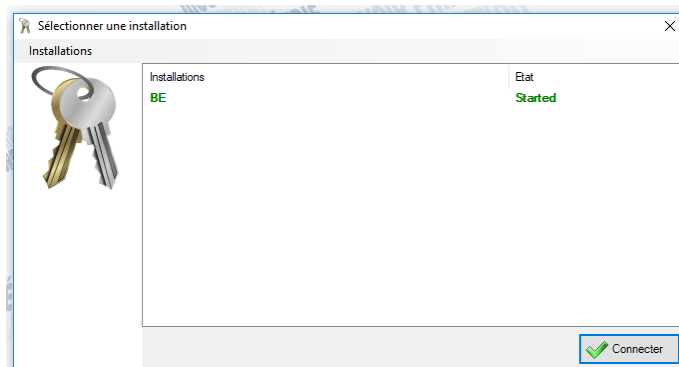
Vous pouvez également obtenir ce message :



1- Vérifier l'installation

Dans la gestion des installations, vérifier si une installation est bien connectée. S'il s'agit de « BE » (version de SFX.NET 2.4.x), il sera nécessaire de la déconnecter, pour connecter l'installation adéquate.

Si elle est inexistante, faire *Installations/Nouvelle installation*.



Remarque : il est possible de supprimer l'installation de « BE » dans C:\ProgramData\SFX.NET\serveur.

2- Echec de connexion au serveur SQL

Vérifier si le service SQL server (SFX_NET) existe et s'il bien en cours d'exécution. Pour consulter les services, aller dans Démarrer/Panneau de Configuration/Outils d'administration/Services.

Remarque : si votre système d'exploitation est Windows 10, faites un clic droit sur Démarrer/Système/Outils d'administration supplémentaire/services.

- Situation normale :

SQL Active Directory Helper Service	Enables inte...		Désactivé	AUTORITE NT\SERVICE RÉSEAU
SQL Server (SFX_NET)	Provides sto...	En cours d'exécution	Automatique	Système local
SQL Server Agent (SFX_NET)	Executes jo...		Désactivé	AUTORITE NT\SERVICE RÉSEAU
SQL Server Browser	Provides SQ...		Désactivé	AUTORITE NT\SERVICE LOCAL
SQL Server VSS Writer	Provides th...	En cours d'exécution	Automatique	Système local
Station de travail	Crée et mai...	En cours d'exécution	Automatique	Service réseau
Stockage des données utilisateur_bac...	Gère le stoc...	En cours d'exécution	Manuel	Système local
Stratégie de retrait de la carte à puce	Autorise le s...		Manuel	Système local
Superfetch	Gère et amé...	En cours d'exécution	Automatique	Système local
Système d'événement COM+	Prend en ch...	En cours d'exécution	Automatique	Service local
Système de fichiers EFS (Encrypting F...	Fournit la te...		Manuel (Déclencher...	Système local

- Le service SQL est existant, mais pas démarré :

SQL Active Directory Helper Service	Enables inte...		Désactivé	AUTORITE NT\SERVICE RÉSEAU
SQL Server (SFX_NET)	Provides sto...		Automatique	Système local
SQL Server Agent (SFX_NET)	Executes jo...		Désactivé	AUTORITE NT\SERVICE RÉSEAU
SQL Server Browser	Provides SQ...		Désactivé	AUTORITE NT\SERVICE LOCAL
SQL Server VSS Writer	Provides th...	En cours d'exécution	Automatique	Système local
Station de travail	Crée et mai...	En cours d'exécution	Automatique	Service réseau
Stockage des données utilisateur_bac...	Gère le stoc...	En cours d'exécution	Manuel	Système local
Stratégie de retrait de la carte à puce	Autorise le s...		Manuel	Système local
Superfetch	Gère et amé...	En cours d'exécution	Automatique	Système local
Système d'événement COM+	Prend en ch...	En cours d'exécution	Automatique	Service local
Système de fichiers EFS (Encrypting F...	Fournit la te...		Manuel (Déclencher...	Système local

- Clic droit et choisissez « Démarrer » comme ci-dessous :

SQL Active Directory Helper Service	Enables inte...		Désactivé	AUTORITE NT\SERVICE RÉSEAU
SQL Server (SFX_NET)	Provides sto...		Automatique	Système local
SQL Server Agent (SFX_NET)	Executes jo...		Désactivé	AUTORITE NT\SERVICE RÉSEAU
SQL Server Browser	Provides SQ...		Désactivé	AUTORITE NT\SERVICE LOCAL
SQL Server VSS Writer	Provides th...	En cours d'exécution	Automatique	Système local
Station de travail	Crée et mai...	En cours d'exécution	Automatique	Service réseau
Stockage des données utilisateur_bac...	Gère le stoc...	En cours d'exécution	Manuel	Système local
Stratégie de retrait de la carte à puce	Autorise le s...		Manuel	Système local
Superfetch	Gère et amé...	En cours d'exécution	Automatique	Système local
Système d'événement COM+	Prend en ch...	En cours d'exécution	Automatique	Service local
Système de fichiers EFS (Encrypting F...	Fournit la te...		Manuel (Déclencher...	Système local
TeamViewer 12	TeamViewer...	En cours d'exécution	Automatique	Système local
Télécopie	Vous perme...		Manuel	Service réseau
Téléphonie	Prend en ch...		Manuel	Service réseau

Remarque : le nom entre parenthèse après « SQL Server » représente le nom de l'instance SQL pour la base de données. « SFX.NET » est l'instance par défaut installée avec SenatorFX.

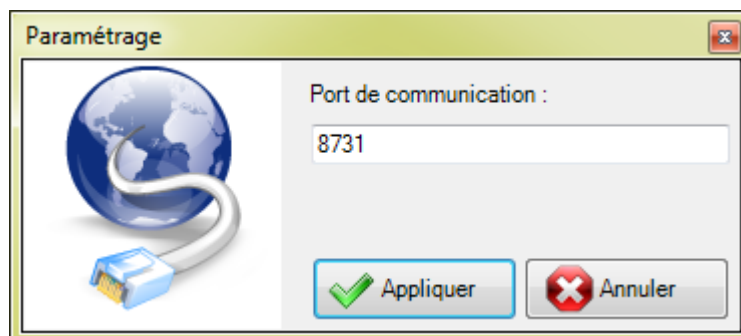
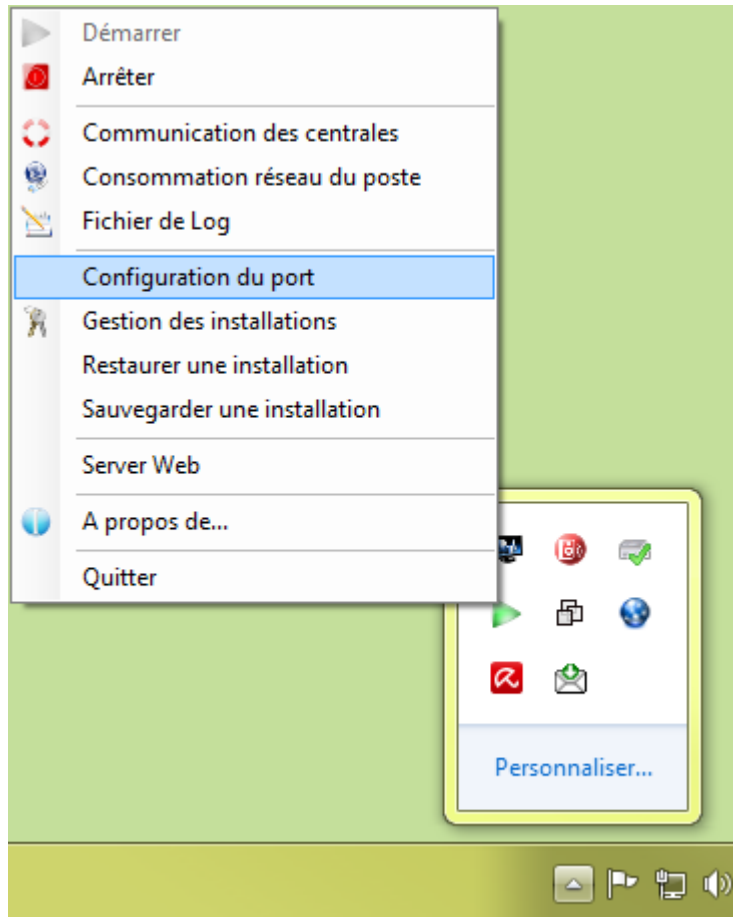
- SQL Server (SFX_NET) est absent :

Shared PC Account Manager	Manages pr...		Désactivé	Système local
SMP de l'Espace de stockages Micros...	Service hôte...		Manuel	Service réseau
Spouleur d'impression	Ce service ...	En co...	Automatique	Système local
Station de travail	Crée et mai...	En co...	Automatique	Service réseau
Stockage des données utilisateur_5ff41	Gère le stoc...	En co...	Manuel	Système local
Stratégie de retrait de la carte à puce	Autorise le s...		Manuel	Système local
Superfetch	Gère et amé...	En co...	Automatique	Système local
Système d'événement COM+	Prend en ch...	En co...	Automatique	Service local
Système de fichiers EFS (Encrypting F...	Fournit la te...		Manuel (Déclencher...	Système local

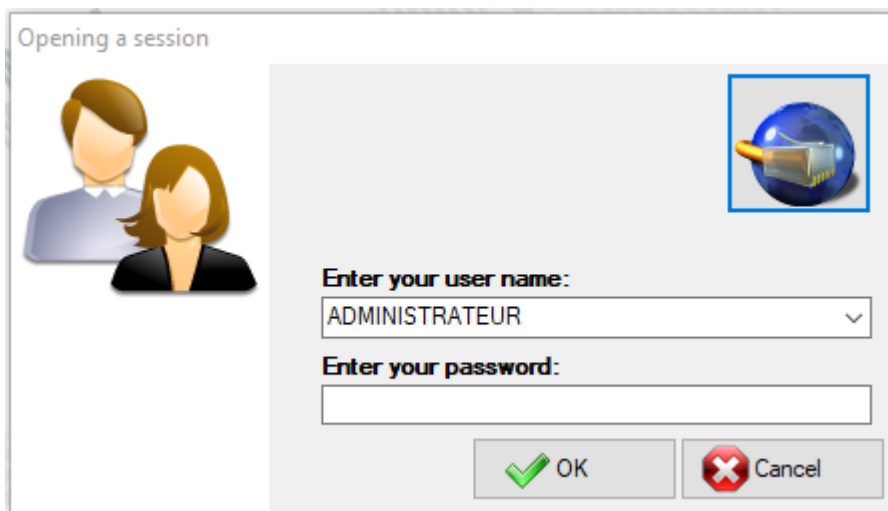
➔ Suivre les étapes 4 et 5 ci-dessous.

3- Vérifier la configuration du port

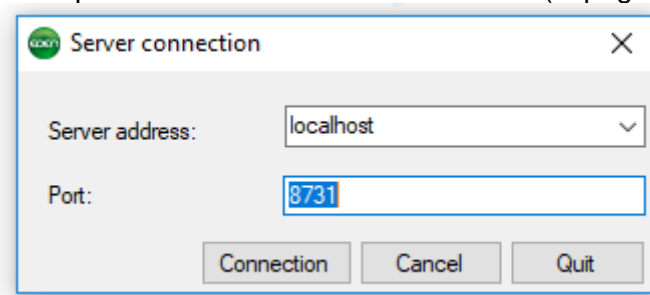
Clic droit sur l'icône de SenatorFX près de l'horloge de Windows (**Service controller**), et aller sur « Configuration du port »



Depuis l'écran de démarrage de SFX.NET, cliquer sur l'icône sur la droite représentant un globe et un câble réseau :



Le port doit correspondre avec celui obtenu ci-dessus (cf page précédente) :



4- Installation du serveur MS SQL Express

Dans cette procédure, on considère que SQL server n'est pas installé.
Il est recommandé au préalable de désinstaller SenatorFX.NET / LOG.NET.

Il arrive fréquemment que Microsoft SQL Server ne soit pas installé car l'ordinateur n'a pas encore toutes les mises à jour Windows.
Il est donc recommandé de mettre à jour votre système d'exploitation avant.

Pour les versions antérieures à Windows 10, nous recommandons d'installer Microsoft SQL Server 2008.

Concernant Windows 10 (et ultérieures), certaines versions peuvent occasionner une erreur à l'installation.

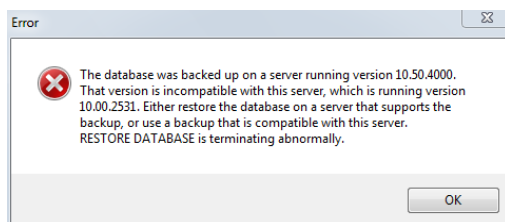
Dans ce cas il est préconisé de télécharger et d'installer la version **SQL Server 2012** en Anglais sur le site de Microsoft, à l'adresse <https://www.microsoft.com/en-us/download/details.aspx?id=29062>

la version : **ENU\x86\SQLEXPRESS_x86_ENU.exe**



La restauration d'une Installation de base de données fonctionne avec une sauvegarde effectuée avec une version inférieure ou équivalente de serveur SQL.

Si ce n'est pas le cas, nous obtiendrons l'erreur suivante :



La version Microsoft SQL Server 2008 est disponible dans le package d'installation fourni.

Elle se trouve dans le répertoire d'installation, elle a pour chemin : SENATORFX.NET_n°_de_version \ Program files\Eden\SenatorFX.NET\serveur
Lancer ensuite **SQLSERVER_x86_ENU.exe**

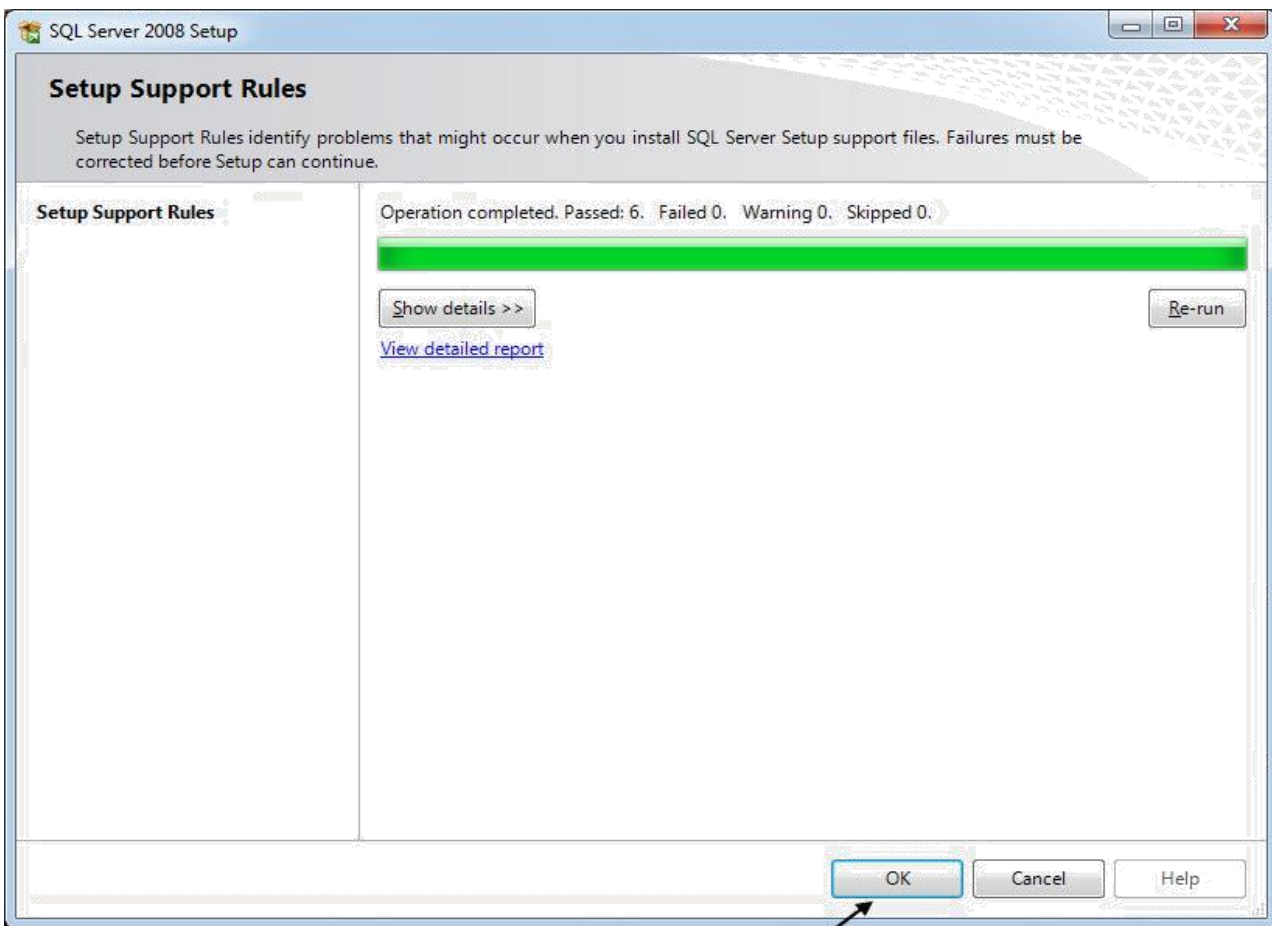
Note : Si le processeur de l'ordinateur n'est pas compatible 32 bits, veuillez installer la version 64 bits disponible ici :

https://download.microsoft.com/download/E/0/E/E0E212AB-4C8F-4A60-8E23-C7B37E7DFBB2/FRA/x64/SQLEXPRESS_x64_FRA.exe

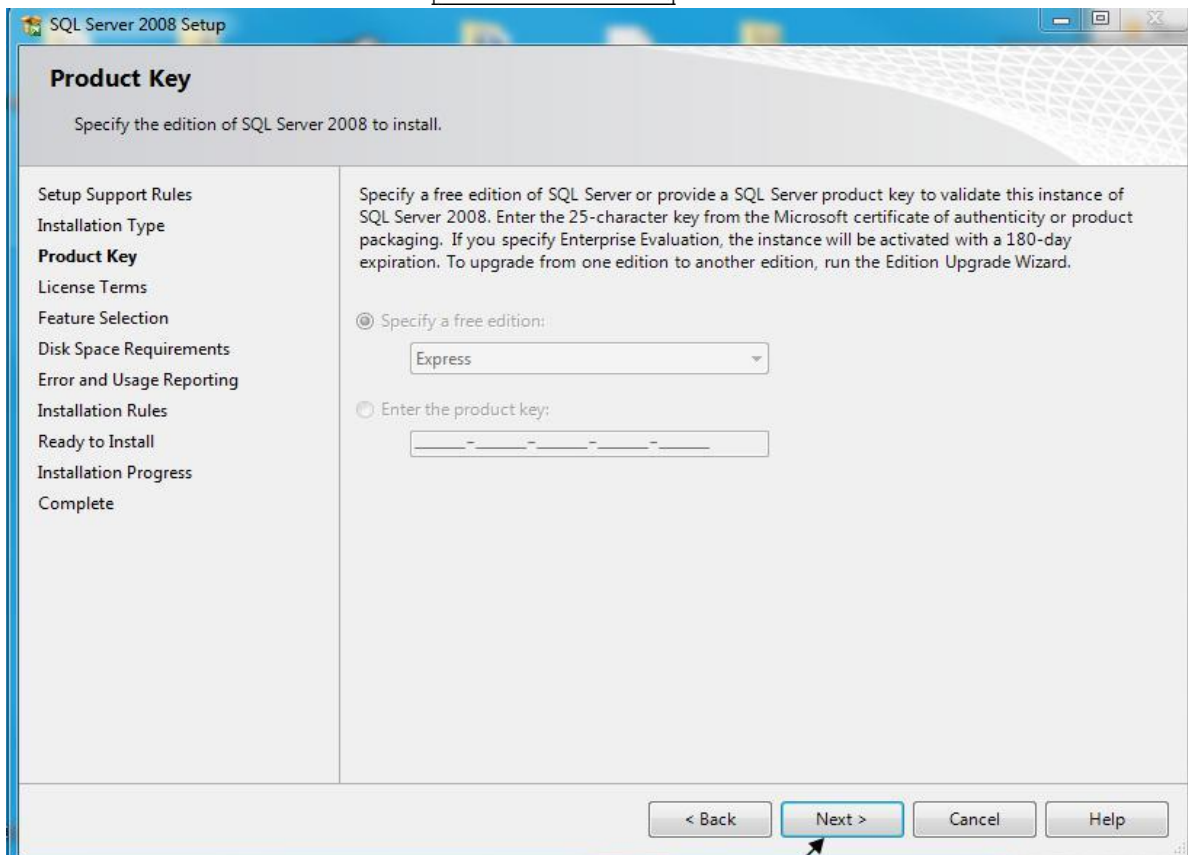
Les étapes suivantes conviennent, quelles que soient les versions.

Cliquer sur Installation, et « nouvelle installation autonome SQL server »

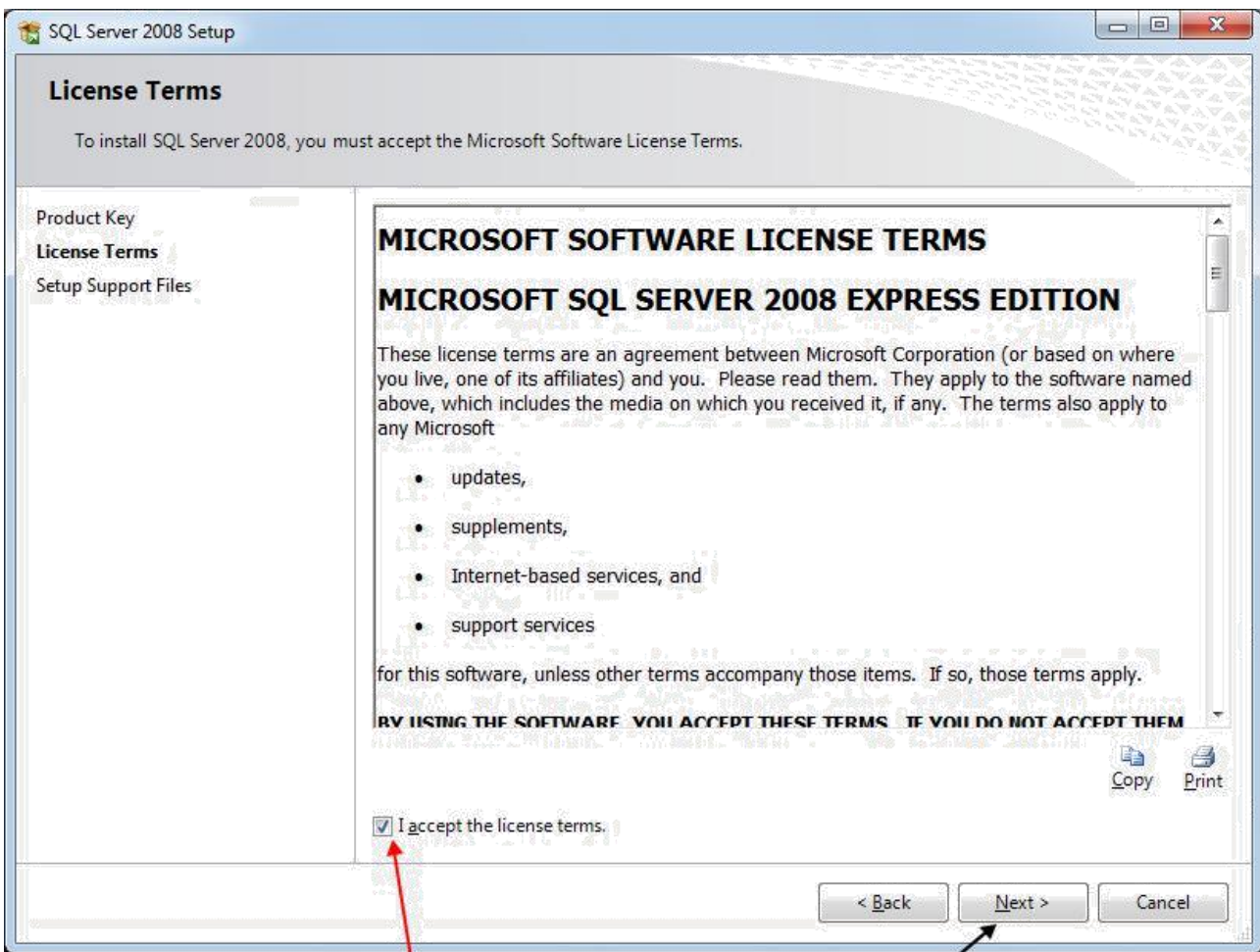




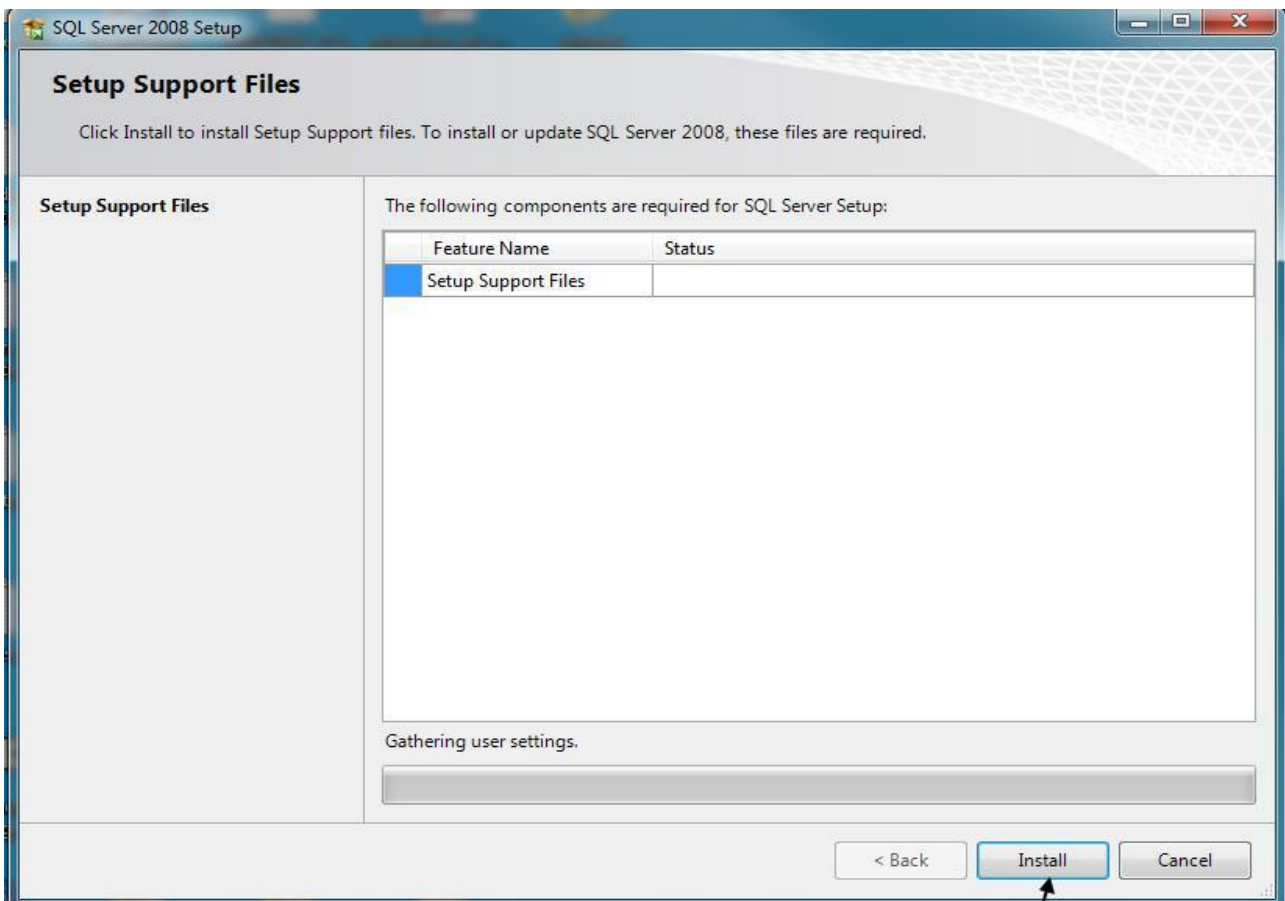
Cliquer sur OK



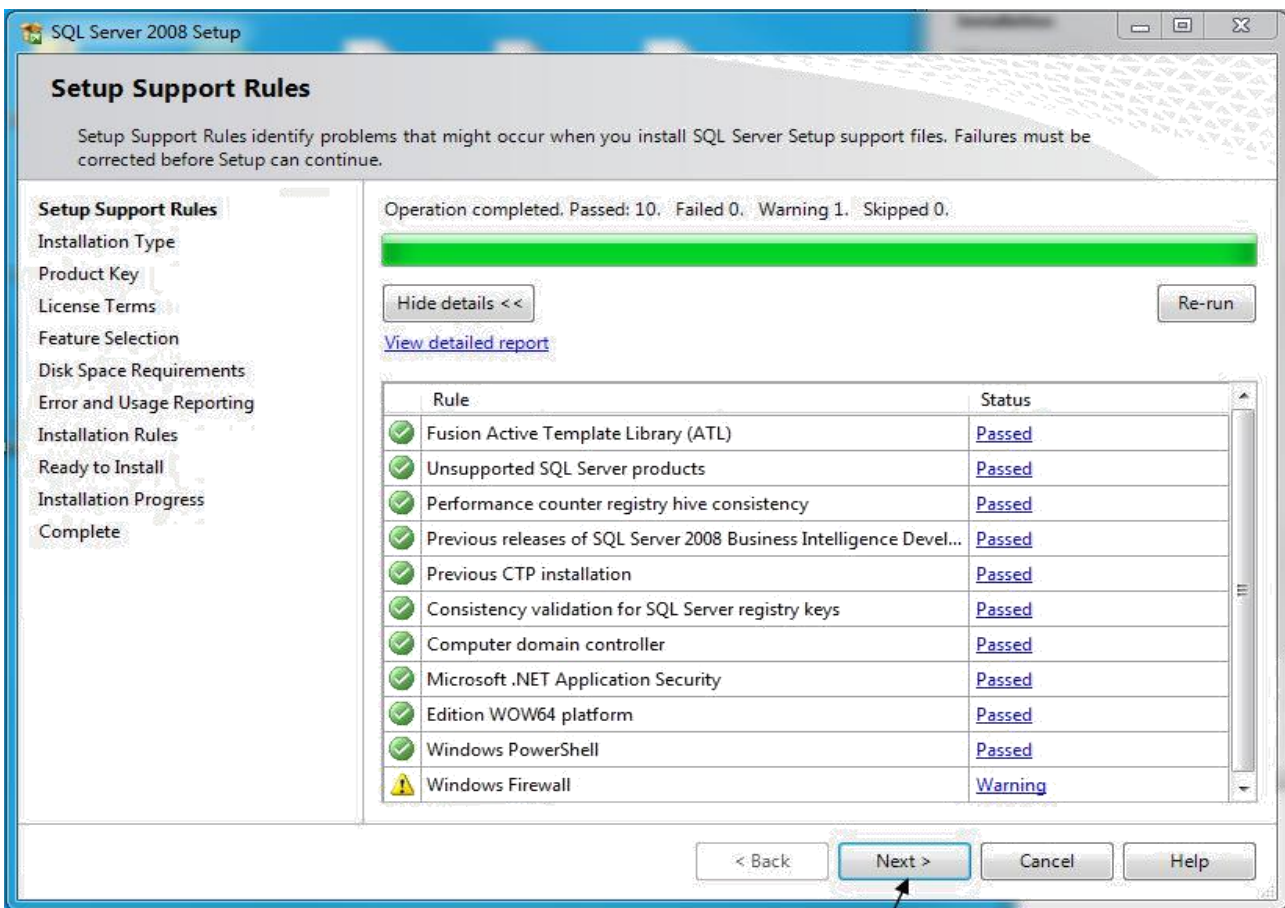
Cliquez sur Next



Accepter les termes de la licence, Next

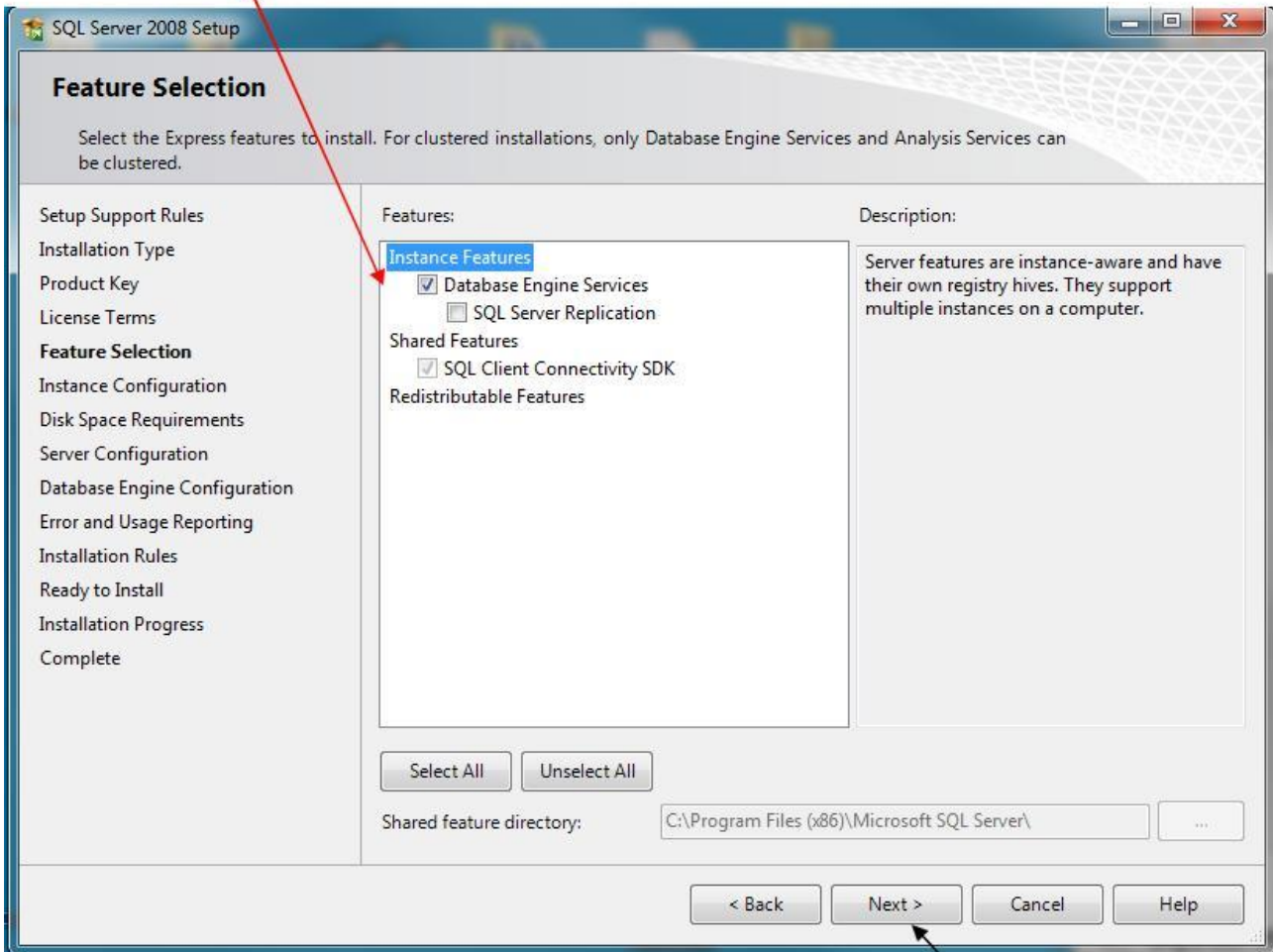


Cliquer sur Install



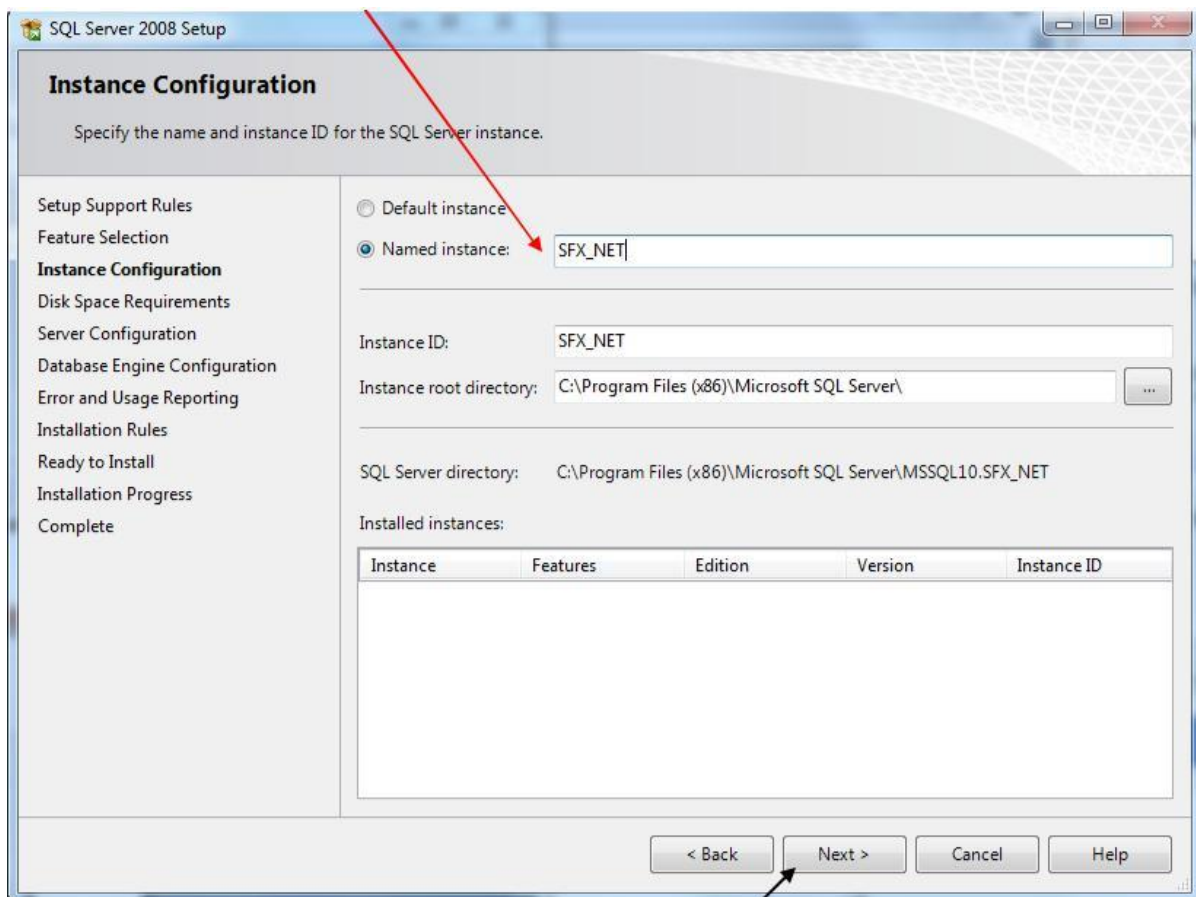
Cliquer sur Next

Cocher la case « Database Engine Services »



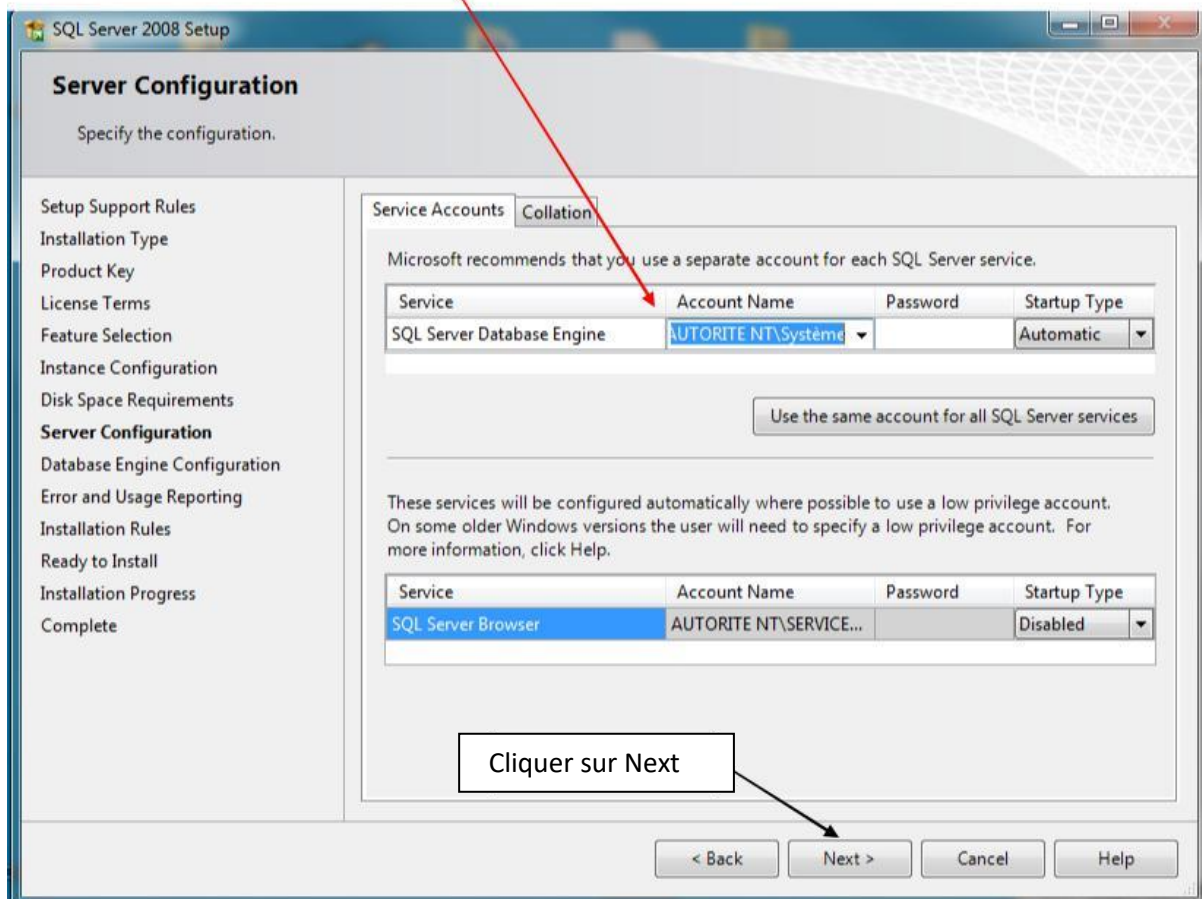
Cliquer sur Next

Saisir l'instance SFX_NET :



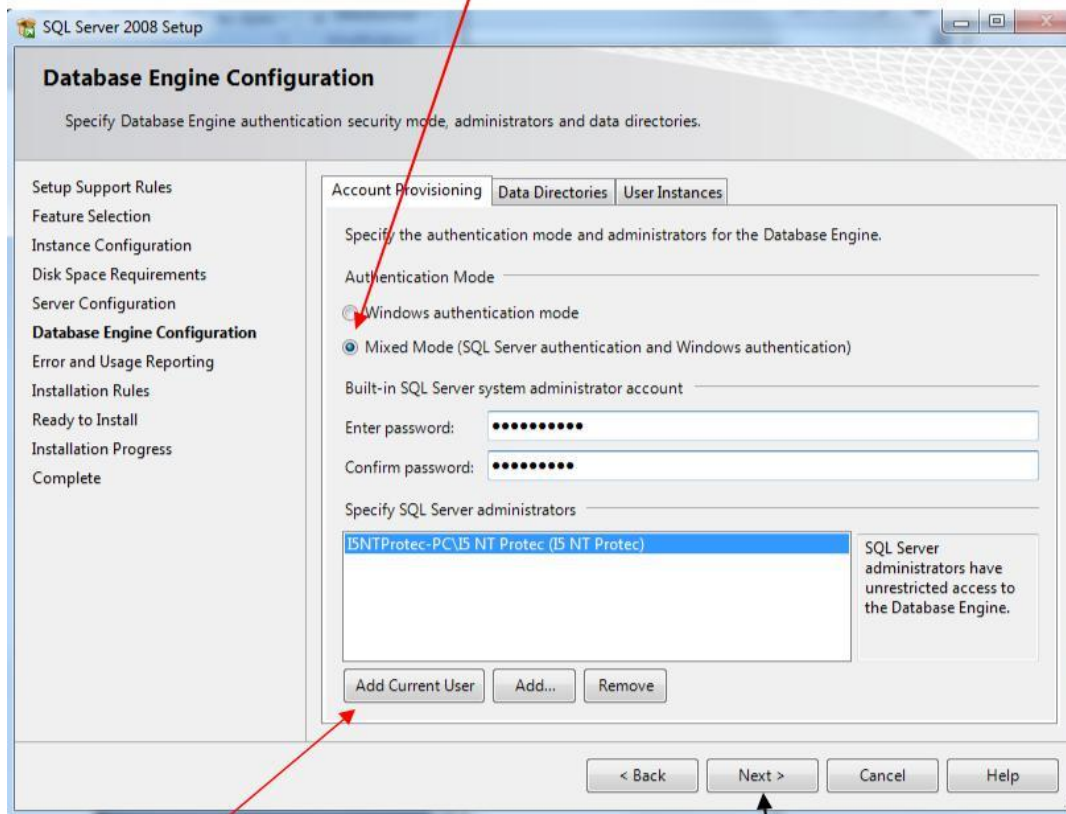
Cliquer sur Next

Choisir « AUTORITE NT\Systeme » (laisser les paramètres par défaut concernant SQL 2012)



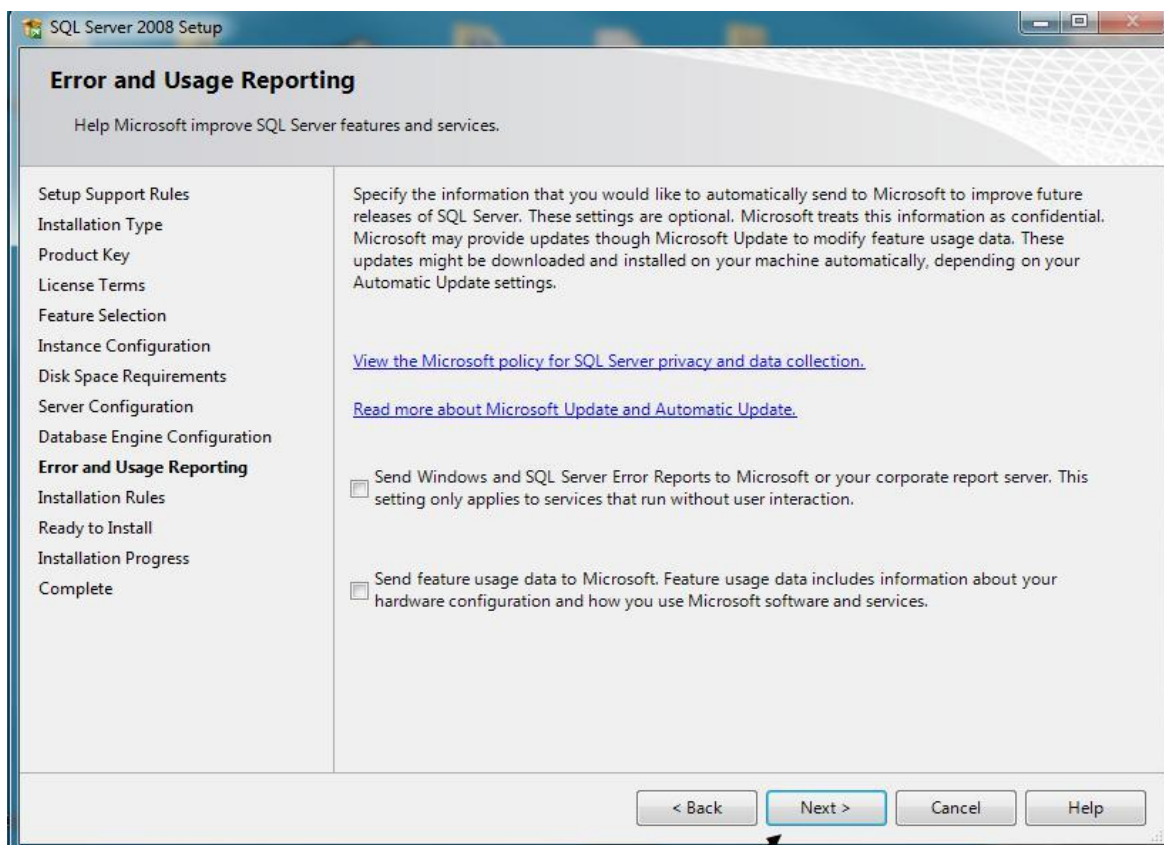
Cliquer sur Next

Cocher « mixed Mode » et saisir un mot de passe avec des chiffres et des lettres (à retenir) :

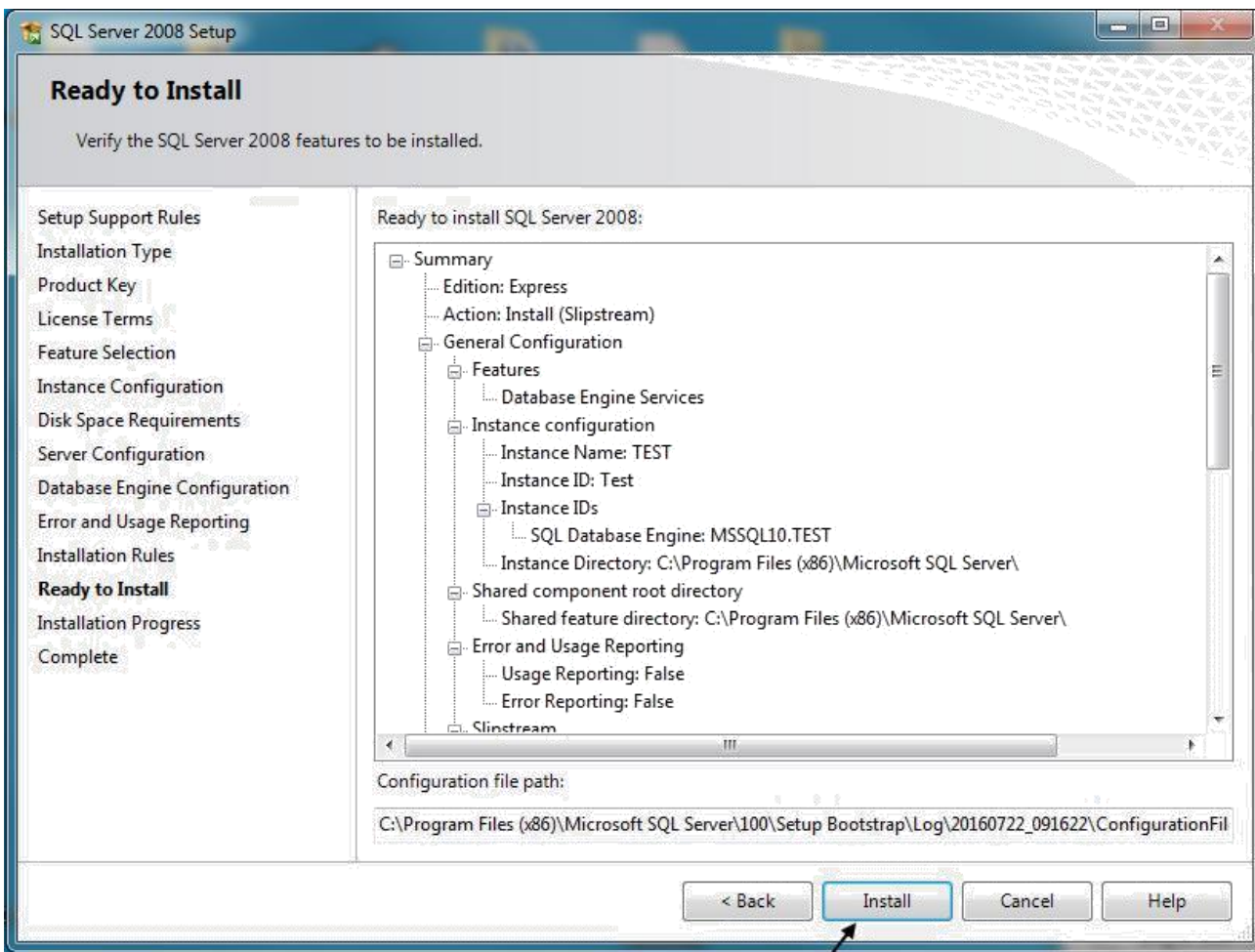


« Add Current User » : optionnel

Cliquer sur Next



Cliquer sur Next



Cliquer sur Install

5- Création d'une installation SFX.NET/LOG.NET

Après l'installation du serveur SQL, vous devez :

- Installer SenatorFX.NET/LOG.NET
- Lancer le Service controler
- Cliquer sur *Gestion des installations*
- Créer une nouvelle installation, en utilisant le nom d'utilisateur « **sa** » avec pour authentification : « **SQL Server** »

Décocher la case

Création d'une installation

Nouvelle Installation

Nom de l'installation : Client

Utiliser le serveur SQL de SenatorFX.NET (recommandé)

Connexion au serveur SQL

Sélectionnez le Serveur : (local)\SFX_NET Actualiser

Authentification : SQL Server

Nom d'utilisateur : sa

Mot de passe : *****

Test connexion

OK Annuler

Saisir le mot de passe préalablement créé (cf p12)

Choisir authentification SQL Server

Support Technique :
support@eden-innovations.com



Zone Commerciale et Artisanale
670, route de Berre
13510 EGUILLES
France

www.eden-innovations.com